

VESTIBULINHO



- 1 - Esse caderno de prova contém 50 questões enumeradas de 1 a 50 e uma redação.
- 2 - Para cada uma das questões objetivas existe somente uma alternativa correta. A dupla marcação anula automaticamente sua questão, ainda que uma das alternativas esteja correta.
- 3 - No cartão de resposta assinale a bolinha com a letra correspondente a sua resposta. Rasuras no cartão não serão aceitas e o candidato estará automaticamente eliminado.
- 4 - O tempo disponível para essa prova é de 4h.
- 5 - Ao sair da prova, entregue seu cartão de respostas para o fiscal.
- 6 - A prova só pode ser levada após decorrido 1:30h de prova.
- 7 - É proibido o uso de qualquer tipo de eletrônico durante a prova.

Prova de conhecimentos
gerais - Aplicada em
28/02/2015 de 9:30 a
13:30 na EAPE - Asa Sul.

ATENÇÃO: Nesta prova, faça o que se pede, utilizando, caso deseje, o espaço indicado para rascunho no presente caderno. Em seguida, transcreva o texto para a folha de texto definitivo da prova de redação em língua portuguesa, no local apropriado, pois não serão avaliados fragmentos de texto escritos em locais indevidos. Respeite o limite máximo de linhas disponibilizado. Qualquer fragmento de texto além desse limite será desconsiderado. Na folha de texto definitivo da prova de redação em língua portuguesa, identifique-se apenas no cabeçalho, pois será atribuída nota zero ao texto que tenha qualquer assinatura ou marca identificadora fora do local apropriado.

Patch Adams: o amor é contagioso

Em 1969, após tentar se suicidar, Hunter Adams (Robin Williams) voluntariamente se interna em um sanatório. Ao ajudar outros internos, descobre que deseja ser médico, para poder ajudar as pessoas. Deste modo, sai da instituição e entra na faculdade de medicina. Seus métodos poucos convencionais causam inicialmente espanto, mas aos poucos vai conquistando todos, com exceção do reitor, que quer arrumar um motivo para expulsá-lo, apesar dele ser o primeiro da turma.

À procura da felicidade

Chris Gardner (Will Smith) é um pai de família que enfrenta sérios problemas financeiros. Apesar de todas as tentativas em manter a família unida, Linda (Thandie Newton), sua esposa, decide partir. Chris agora é pai solteiro e precisa cuidar de Christopher (Jaden Smith), seu filho de apenas 5 anos. Ele tenta usar sua habilidade como vendedor para conseguir um emprego melhor, que lhe dê um salário mais digno. Chris consegue uma vaga de estagiário numa importante corretora de ações, mas não recebe salário pelos serviços prestados. Sua esperança é que, ao fim do programa de estágio, ele seja contratado e assim tenha um futuro promissor na empresa. Porém seus problemas financeiros não podem esperar que isto aconteça, o que faz com que sejam despejados. Chris e Christopher passam a dormir em abrigos, estações de trem, banheiros e onde quer que consigam um refúgio à noite, mantendo a esperança de que dias melhores virão.

(500) dias com ela

Tom Hansen (Joseph Gordon-Levitt) está em uma reunião com seu chefe, Vance (Clark Gregg), quando ele apresenta sua nova assistente, Summer Finn (Zooey Deschanel). Tom logo fica impressionado com sua beleza, o que faz com que tente, nas duas semanas seguintes, realizar algum tipo de contato. Sua grande chance surge quando seu melhor amigo o convida a ir em um karaokê, onde os colegas de trabalho costumam ir. Lá Tom encontra Summer. Eles também cantam e conversam sobre o amor, dando início a um relacionamento.

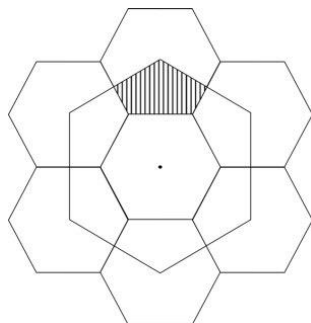
Os vingadores

Loki (Tom Hiddleston) retorna à Terra enviado pelos chitauri, uma raça alienígena que pretende dominar os humanos. Com a promessa de que será o soberano do planeta, ele rouba o cubo cósmico dentro de instalações da S.H.I.E.L.D. e, com isso, adquire grandes poderes. Loki os usa para controlar o dr. Erik Selvig (Stellan Skarsgard) e Clint Barton/Gavião Arqueiro (Jeremy Renner), que passam a trabalhar para ele. No intuito de contê-los, Nick Fury (Samuel L. Jackson) convoca um grupo de pessoas com grandes habilidades, mas que jamais haviam trabalhado juntas: Tony Stark/Homem de Ferro (Robert Downey Jr.), Steve Rogers/Capitão América (Chris Evans), Thor (Chris Hemsworth), Bruce Banner/Hulk (Mark Ruffalo) e Natasha Romanoff/Viúva Negra (Scarlett Johansson). Só que, apesar do grande perigo que a Terra corre, não é tão simples assim conter o ego e os interesses de cada um deles para que possam agir em grupo.

Considerando unicamente como motivadores os textos das provas objetivas e os apresentados acima, elabore um texto constituído de dois parágrafos. No primeiro, narre, de forma sucinta, a história de um filme que tenha contribuído para o desenvolvimento de sua consciência crítica; no segundo, explicita por que você considerou relevante esse filme. Seu texto deverá ter entre 10 e 20 linhas.

Questão 1

A figura representa sete hexágonos regulares de lado 1 e um hexágono maior, cujos vértices coincidem com os centros de seis dos hexágonos menores. Então, a área do pentágono hachurado é igual a:



- a) $3\sqrt{3}$
- b) $2\sqrt{3}$
- c) $\frac{3\sqrt{3}}{2}$
- d) $\sqrt{3}$
- e) $\frac{\sqrt{3}}{2}$

Questão 2

Um quilograma de tomates é constituído por 80% de água. Essa massa de tomate (polpa + H_2O) é submetida a um processo de desidratação, no qual apenas a água é retirada, até que a participação da água na massa de tomate se reduza a 20%. Após o processo de desidratação, a massa de tomate, em gramas, será de:

- a) 200.
- b) 225.
- c) 250.
- d) 275.
- e) 300.

Questão 3

Uma família fez uma pesquisa de mercado, nas lojas de eletrodomésticos, à procura de três produtos que desejava adquirir: uma TV, um freezer e uma churrasqueira. Em três das lojas pesquisadas, os preços de cada um dos produtos eram coincidentes entre si, mas nenhuma das lojas tinha os três produtos simultaneamente para a venda. A loja A vendia a churrasqueira e o freezer por R\$ 1.288,00. A loja B vendia a TV e o freezer por R\$ 3.698,00 e a loja C vendia a churrasqueira e a TV por R\$ 2.588,00. A família acabou comprando a TV, o freezer e a churrasqueira nestas três lojas. O valor total pago, em reais, pelos três produtos foi de

- a) 3.767,00.
- b) 3.777,00.
- c) 3.787,00.
- d) 3.797,00.
- e) 3.807,00.

Questão 4

Um apostador ganhou um prêmio R\$ 1.000.000,00 na loteria e decidiu investir parte do valor em caderneta de poupança, que rende 6% ao ano, e o restante em um fundo de investimentos, que rende 7,5% ao ano. Apesar do rendimento mais baixo, a caderneta de poupança oferece algumas vantagens e ele precisa decidir como irá dividir o seu dinheiro entre as duas aplicações. Para garantir, após um ano, um rendimento total de pelo menos R\$ 72.000,00, a parte da quantia a ser aplicada na poupança deve ser de, no máximo,

- a) R\$ 200.000,00
- b) R\$ 175.000,00
- c) R\$ 150.000,00
- d) R\$ 125.000,00
- e) R\$ 100.000,00

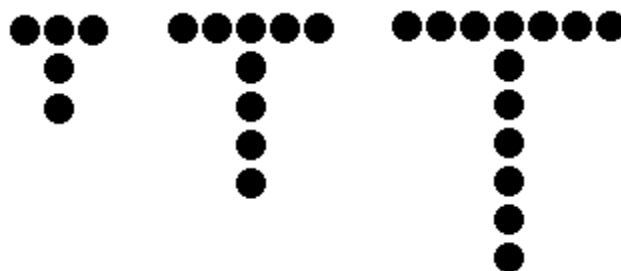
Questão 5

Cada uma das cinco listas dadas é a relação de notas obtidas por seis alunos de uma turma em uma certa prova. Assinale a única lista na qual a média das notas é maior do que a mediana.

- a) 5,5,7,8,9,10
- b) 4,5,6,7,8,8
- c) 4,5,6,7,8,9
- d) 5,5,5,7,7,9
- e) 5,5,10,10,10,10

Questão 6

Tisiu ficou sem parceiro para jogar bolita (bola de gude); então pegou sua coleção de bolitas e formou uma sequência de "T" (a inicial de seu nome), conforme a figura



Supondo que o guri conseguiu formar 10 "T" completos, pode-se, seguindo o padrão, afirmar que ele possuía

- a) mais de 300 bolitas.
- b) pelo menos 230 bolitas.
- c) menos de 220 bolitas.
- d) exatamente 300 bolitas.
- e) exatamente 41 bolitas.

Questão 7

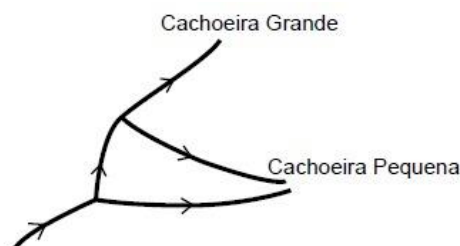
Sabendo-se que $x=2$ é um zero do polinômio

$p(x)=9x^3-21x^2+4x+4$, é correto afirmar que a soma das outras duas raízes é igual a:

- a) $1/3$
- b) $1/21$
- c) 3
- d) 21
- e) 5

Questão 8

Dois jovens partiram, do acampamento em que estavam, em direção à Cachoeira Grande e à cachoeira Pequena, localizadas na região, seguindo a trilha indicada neste esquema:



Em cada bifurcação encontrada na trilha, eles escolhiam, com igual probabilidade, qualquer um dos caminhos e seguiam

adiante. Então, é CORRETO afirmar que a probabilidade de eles chegarem à Cachoeira Pequena é:

- a) $\frac{1}{2}$
- b) $\frac{2}{3}$
- c) $\frac{3}{4}$
- d) $\frac{5}{6}$
- e) 1

Questão 9

Considere um reservatório, em forma de paralelepípedo retângulo, cujas medidas são 8 m de comprimento, 5 m de largura e 120 cm de profundidade. Bombeia-se água para dentro desse reservatório, inicialmente vazio, a uma taxa de 2 litros por segundo. Com base nessas informações, é CORRETO afirmar que, para se encher completamente esse reservatório, serão necessários:

- a) 40 min
- b) 240 min
- c) 400 min
- d) 480 min
- e) 520 min

Questão 10

Várias tábuas iguais estão em uma madeira. Elas deverão ser empilhadas respeitando a seguinte ordem: uma tábua na primeira vez e, em cada uma das vezes seguintes, tantas quantas já estejam na pilha. Por exemplo:

1ª pilha	2ª pilha	3ª pilha	4ª pilha
uma tábua	duas tábuas	quatro tábuas	oito tábuas

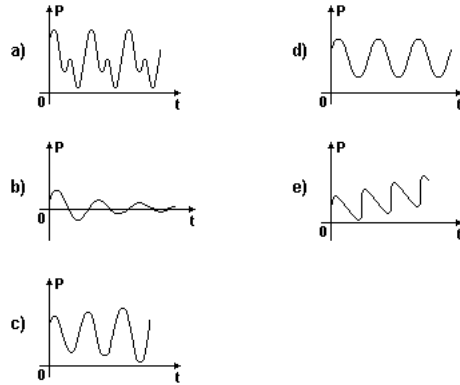
Determine a quantidade de tábuas empilhadas na 12ª pilha.

- a) 128
- b) 256
- c) 512
- d) 1024
- e) 2048

Questão 11

No processo de respiração do ser humano, o fluxo de ar através da traqueia durante a inspiração ou expiração pode ser modelado pela função F , definida, em cada instante t , por $F(t) = M \sin \omega t$. A pressão interpleural (pressão existente na caixa torácica), também durante o processo de respiração, pode ser modelada pela função P , definida, em cada instante t , por $P(t) = L - F(t + a)$. As constantes a , L , M e ω são reais, positivas e dependentes das condições fisiológicas de cada indivíduo.

Um possível gráfico de P , em função de t , é:



Questão 12

Um dispositivo eletrônico, usado em segurança, modifica a senha escolhida por um usuário, de acordo com o procedimento descrito abaixo. A senha escolhida $S_1S_2S_3S_4$ deve conter quatro dígitos, representados por S_1, S_2, S_3 e S_4 . Esses dígitos são então, transformados nos dígitos M_1, M_2, M_3 e M_4 da seguinte forma:

$$\begin{pmatrix} M_1 \\ M_2 \end{pmatrix} = P \begin{pmatrix} S_1 \\ S_2 \end{pmatrix} \text{ e } \begin{pmatrix} M_3 \\ M_4 \end{pmatrix} = P \begin{pmatrix} S_3 \\ S_4 \end{pmatrix},$$

onde P é a matriz $\begin{pmatrix} 0 & 1 \\ 1 & 0 \end{pmatrix}$.

Se a senha de um usuário, já modificada, é 0110, isto é, $M_1 = 0, M_2 = 1, M_3 = 1$ e $M_4 = 0$, pode-se afirmar que a senha escolhida pelo usuário foi:

- a) 0011
- b) 0101
- c) 1001
- d) 1010
- e) 1100

Questão 13

Umadonade casa está preparando a festa de aniversário de seu filho. Com semicírculos de raio 12cm vai confeccionar copos de papel em forma de cone. Para 30 destes copos, a quantidade de papel necessário será de aproximadamente:(adote $\pi = 3$)

- a) 7.530cm².
- b) 8.500cm²
- c) 6.000cm²
- d) 6.480cm²
- e) 9.500cm²

Questão 14

Um mecânico precisa passar as medidas do cabeçote de um motor em metros para que o torneiro consiga fazer a reffica da peça. Ao ler o manual, descobriu que a peça tinha 27mm de comprimento por 23cm de altura. Quais os dados que serão passados para o torneiro?

- a) 0,27 e 0,23m
- b) 0,027 e 2,3m
- c) 0,027 e 23m
- d) 0,027 e 0,23m
- e) 2,7 e 230m

Questão 15

Uma bolsa térmica com 500 g de água à temperatura inicial de 60 °C é empregada para tratamento da dor nas costas de um paciente. Transcorrido um certo tempo desde o início do tratamento, a temperatura da água contida na bolsa é de 40 °C. Considerando que o calor específico da água é 1 cal/(g °C), e supondo que 60% do calor cedido pela água foi absorvido pelo corpo do paciente, a quantidade de calor recebidas pelo paciente no tratamento foi igual a

- a) 2000.
- b) 4000.
- c) 6000.
- d) 8000.
- e) 10000

Questão 16

Um objeto é lançado sobre uma superfície com velocidade inicial de 5 m/s e devido ao atrito tem sua velocidade reduzida chegando ao repouso em 3 s. Se a força resultante que atuou sobre o objeto tem intensidade de 15 N, a massa desse objeto é:

- a) 6 kg.
- b) 9 kg.
- c) 12 kg.
- d) 15 kg.
- E) Nenhuma

Questão 17

Um objeto foi abandonado do sexto andar de um prédio, a vinte metros do solo, causando um acidente. A perícia determinou a velocidade com que o objeto chegou ao solo.

Considerando-se o módulo da aceleração da gravidade local, 10,0m/s², e desprezando-se a resistência do ar, o corpo atingiu o solo com velocidade, em km/h, igual a

- a) 48
- b) 56
- c) 64
- d) 72
- e) 80

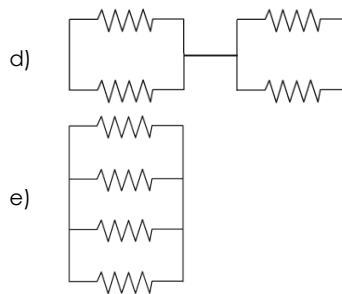
Questão 18

Seja um resistor de resistência elétrica R representado por



Uma associação de quatro resistores idênticos a este e que fornece uma resistência equivalente igual a R está corretamente representada por

- a)
- b)
- c)



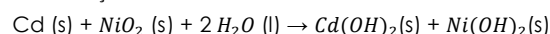
Questão 19

Apesar de as ondas sonoras serem de grande importância tanto para os seres humanos quanto para animais, em muitas situações essas ondas são indesejáveis. Uma situação comum é a produção de ruídos pelos motores de automóveis. Com relação às ondas sonoras, qual das opções a seguir está correta?

- a) A onda sonora é uma onda mecânica e por isso não sofre os efeitos de interferência e difração o que implica uma grande dificuldade de eliminar ruídos.
- b) Como as ondas sonoras obedecem ao princípio da superposição, é possível eliminar ruídos indesejáveis produzindo ondas que interfiram destrutivamente com as do ruído.
- c) Os morcegos se orientam utilizando ondas ultrassônicas e, desta forma, poderiam localizar-se no vácuo.
- d) A velocidade do som é a mesma em todos os referenciais inerciais.
- e) A interferência é o fenômeno que explica a razão pela qual uma pessoa que se encontra atrás de um muro escuta o barulho do motor de um automóvel localizado do outro lado desse muro.

Questão 20

A bateria de níquel-cádmio (pilha seca), usada rotineiramente em dispositivos eletrônicos, apresenta a seguinte reação de oxirredução



O agente oxidante e o agente redutor dessa reação, respectivamente, são:

- a) $\text{H}_2\text{O (l)}$, $\text{Cd(OH)}_2 \text{ (s)}$
- b) $\text{NiO}_2 \text{ (s)}$, $\text{Cd(OH)}_2 \text{ (s)}$
- c) $\text{NiO}_2 \text{ (s)}$, Cd (s)
- d) Cd (s) , $\text{Cd(OH)}_2 \text{ (s)}$
- e) $\text{NiO}_2 \text{ (s)}$, $\text{Ni(OH)}_2 \text{ (s)}$

Questão 21

Diariamente podemos observar que reações químicas e fenômenos físicos implicam em variações de energia. Analise cada um dos seguintes processos, sob pressão atmosférica.

- I. A combustão completa do metano (CH_4) produzindo CO_2 e H_2O .
- II. O derretimento de um iceberg.
- III. O impacto de um tijolo no solo ao cair de uma altura h.

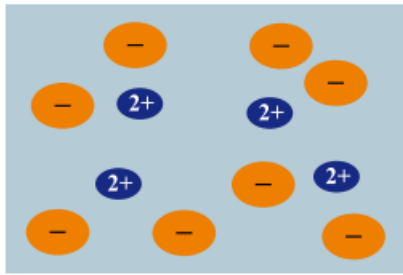
Em relação aos processos analisados, pode-se afirmar que:

- a) I é exotérmico, II e III são endotérmicos.
- b) I e III são exotérmicos e II é endotérmico.
- c) I e II são exotérmicos e III é endotérmico.
- d) I, II e III são exotérmicos.
- e) I, II e III são endotérmicos.

Questão 22

Soluções são misturas homogêneas de duas ou mais substâncias. A água é um solvente muito eficaz para solubilizar compostos iônicos. Quando um composto iônico se dissolve em água, a solução resultante é composta de íons dispersos pela solução.

Distribuição esquemática de íons de um sal dissolvido em água



O composto que representa melhor a solução esquematizada na figura é:

- a) $MgCl_2$.
- b) KCl .
- c) K_2SO_4 .
- d) Fe_2O_3 .
- e) $MgCO_3$.

Questão 23

Os desodorantes do tipo aerossol contêm em sua formulação solventes e propelentes inflamáveis. Por essa razão, as embalagens utilizadas para a comercialização do produto fornecem no rótulo algumas instruções, tais como:

- Não expor a embalagem ao sol.
- Não usar próximo a chamas.
- Não descartar em incinerador.

Uma lata desse tipo de desodorante foi lançada em um incinerador a $25\text{ }^\circ\text{C}$ e 1 atm. Quando a temperatura do sistema atingiu $621\text{ }^\circ\text{C}$, a lata explodiu. Considere que não houve deformação durante o aquecimento. No momento da explosão a pressão no interior da lata era

- a) 1,0 atm.
- b) 2,5 atm.
- c) 3,0 atm.
- d) 24,8 atm.
- e) 30,0 atm.

Questão 24

Analisar a tira Níquel Náusea do cartunista Fernando Gonsales.



(Folha de S.Paulo, 29.04.2012.)

Com relação aos insetos holometábolos, como os representados nos quadinhos, é correto afirmar que

- (A) os diferentes recursos explorados pelas formas jovem e adulta possibilitam que, em um mesmo hábitat, um mesmo nicho ecológico possa comportar um maior número de espécies.
- (B) a forma jovem compõe um nicho ecológico diferente daquele da forma adulta, o que demonstra que a uma mesma espécie podem corresponder diferentes nichos ecológicos, mas não diferentes hábitats.

(C) os diferentes recursos explorados pelas formas jovem e adulta possibilitam que um mesmo hábitat suporte um maior número de indivíduos da espécie.

(D) as formas jovem e adulta competem pelos mesmos recursos em seu hábitat, o que exemplifica um caso de seleção natural.

(E) as formas jovem e adulta competem pelos mesmos recursos em seu hábitat, o que exemplifica um caso de competição intraespecífica.

Questão 25

Método de contracepção definitiva começa a se popularizar no país

Consagrado nos Estados Unidos há quase uma década, o Essure é um procedimento feito em ambulatório, que dispensa cortes. O Essure consiste de dois dispositivos metálicos com 4 centímetros, instalados no início das tubas uterinas por meio de um equipamento bem fino, que é introduzido no canal vaginal. Em algumas semanas, as paredes das tubas recobrem os microimplantes, obstruindo as tubas e fazendo do Essure um método contraceptivo permanente.

(Diogo Sponchiato. Revista Saúde, maio de 2012. Adaptado.)

Considerando o modo pelo qual o dispositivo mencionado no texto leva à contracepção, é correto afirmar que ele impede

(A) a locomoção do espermatozoide da vagina para o útero, e deste para as tubas uterinas, com resultado análogo ao provocado pelos cremes espermicidas.

(B) que o embrião seja conduzido da tuba uterina até o útero, com resultado análogo ao provocado pela camisinha feminina, o Femidom.

(C) a implantação do embrião no endométrio, caso o óvulo tenha sido fecundado, com resultado análogo ao provocado pelo dispositivo intrauterino, o DIU.

(D) que ocorra a ovulação, com resultado análogo ao provocado pela pílula anticoncepcional hormonal.

(E) que o espermatozoide chegue ao ovócito, com resultado análogo ao provocado pela laqueadura.

Questão 26

Em determinada região do nosso país, o sistema de saúde verificou um crescente número de mortes por problemas cardíacos, sobretudo em pessoas na faixa etária de 40 a 50 anos. Tais mortes não estavam relacionadas a históricos de sobrepeso ou hipertensão. Investigado o problema, verificou-se que há décadas a população não contava com condições adequadas de moradia. Muitas das casas eram de pau a pique e estavam infestadas de insetos. Segundo os sanitaristas, as mortes deviam-se a uma parasitose endêmica na região.

Pode-se afirmar que, mais provavelmente, a parasitose em questão é causada por organismos da espécie

- (A) *Plasmodium vivax*.
- (B) *Trypanosoma cruzi*.
- (C) *Triatoma infestans*.
- (D) *Taenia solium*.
- (E) *Schistosoma mansoni*.

Questão 27

Bactéria pode atuar como "vacina" para dengue

Pesquisadores anunciaram que a bactéria *Wolbachia pipientis* pode atuar como uma "vacina" para o *Aedes aegypti*, bloqueando a multiplicação do vírus dentro do inseto. "Quando inoculamos a bactéria no *Aedes aegypti*, ficamos surpresos ao ver que ela, além de diminuir o tempo de vida do mosquito, também fazia com que o vírus não se desenvolvesse". A *Wolbachia pipientis* só pode ser transmitida verticalmente (de mãe para filho), por meio do ovo da fêmea do mosquito. Fêmeas

com *Wolbachia pipientis* sempre geram filhotes com a bactéria no processo de reprodução. "Por isso, uma vez estabelecido o método em campo, os mosquitos continuam a transmitir a bactéria naturalmente para seus descendentes", disseram os pesquisadores.

(www.jb.com.br. Adaptado.)

De acordo com a notícia, conclui-se corretamente que

(A) as fêmeas de *Aedes aegypti* transmitirão aos seus descendentes a resistência ao vírus da dengue, mas os machos de *Aedes aegypti*, filhos de fêmeas não resistentes, continuarão transmitindo o vírus da doença.

(B) a infecção das pessoas pelo vírus da dengue pode diminuir com o aumento, no ambiente, de *Aedes aegypti* infectados pela *Wolbachia pipientis*.

(C) os sintomas da doença poderão não se manifestar em pacientes com dengue, pois a *Wolbachia pipientis* diminui o tempo de vida dos mosquitos e não permite que o vírus se desenvolva.

(D) a dengue pode ser erradicada se as pessoas forem vacinadas com uma vacina produzida a partir da *Wolbachia pipientis*.

(E) a resistência ao vírus é geneticamente determinada dentre os mosquitos *Aedes aegypti*, uma vez que só pode ser transmitida verticalmente, de mãe para filho.

CAPÍTULO PRIMEIRO / ÓBITO DO AUTOR

Algum tempo hesitei se devia abrir estas memórias pelo princípio ou pelo fim, isto é, se poria em primeiro lugar o meu nascimento ou a minha morte. Suposto o uso vulgar seja começar pelo nascimento, duas considerações me levaram a adotar diferente método: a primeira é que eu não sou propriamente um autor defunto, mas um defunto autor, para quem a campa foi outro berço; a segunda é que o escrito ficaria assim mais galante e mais novo. Moisés, que também contou a sua morte, não a pôs no intróito, mas no cabo: diferença radical entre este livro e o Pentateuco.

Dito isto, expirei às duas horas da tarde de uma sexta-feira do mês de agosto de 1869, na minha bela chácara de Catumbi. Tinha uns sessenta e quatro anos, rijos e prósperos, era solteiro, possuía cerca de trezentos contos e fui acompanhado ao cemitério por onze amigos. Onze amigos! Verdade é que não houve cartas nem anúncios. Acresce que chovia — peneirava uma chuvinha miúda, triste e constante, tão constante e tão triste, que levou um daqueles fiéis da última hora a intercalar esta engenhosa idéia no discurso que proferiu à beira de minha cova: — "Vós, que o conhecestes, meus senhores, vós podeis dizer comigo que a natureza parece estar chorando a perda irreparável de um dos mais belos caracteres que têm honrado a humanidade. Este ar sombrio, estas gotas do céu, aquelas nuvens escuras que cobrem o azul como um crepe funéreo, tudo isso é a dor crua e má que lhe rói à Natureza as mais íntimas entranhas; tudo isso é um sublime louvor ao nosso ilustre finado."

Memórias Póstumas de Brás Cubas
Machado de Assis

Questão 28

Depreende-se do texto:

- a) Trata-se de um romance espírita psicografado, visto que o narrador está morto.
- b) O narrador tem dúvidas sobre como deveria iniciar os relatos de suas memórias.
- c) É notória a popularidade do narrador, dada a imensa preocupação de parentes e amigos com sua morte.
- d) A morte do narrador é uma farsa.
- e) Machado de Assis é um escritor brasileiro renomado e autor de diversos romances, contos e poemas.

Questão 29

Sobre os aspectos estruturais do texto, pode-se afirmar:

- a) É um poema cujo foco narrativo é de primeira pessoa.
- b) É um poema cujo foco narrativo é de terceira pessoa.
- c) É um texto em prosa cujo foco narrativo é de primeira pessoa.
- d) É um texto em prosa cujo foco narrativo é de terceira pessoa.
- e) É um romance impessoal.

Questão 30

Sobre a linguagem do texto, pode-se afirmar:

- a) É coloquial
- b) É atual
- c) É formal
- d) É técnica
- e) É não-padrão

Questão 31

No trecho "*a primeira é que eu não sou propriamente um autor defunto, **mas** um defunto autor*", o conectivo em destaque (mas) **não** pode ser substituído por:

- a) Conquanto
- b) Entretanto
- c) Todavia
- d) Contudo
- e) Porém

Questão 32

De acordo com o texto em questão, quando Brás Cubas faleceu:

- a) Ele estava com dívidas e solteiro.
- b) Chovia torrencialmente, o que atrapalhou o deslocamento de seus amigos para o velório.
- c) Ele já estava divorciado de sua paixão, Marcela.
- d) Houve uma comoção na chácara de Catumbi, onde morava o narrador.
- e) O Brasil era uma monarquia.

Questão 33

Em "*Verdade é que não houve cartas nem anúncios*", o sujeito do verbo "houve" é:

- a) Simples – Verdade
- b) Simples – Cartas
- c) Composto – Cartas nem anúncios
- d) Inexistente
- e) Indeterminado

Questão 34

Sobre o autor texto, é correto afirmar:

- a) sua obra apresenta traços do Romantismo, pois há exagero na descrição de sentimentos e patologias.
- b) tem um estilo inovador e crítico, com traços do Modernismo, antecipando esse estilo no Brasil.
- c) está ligado ao Realismo e também utilizou como tema a discussão sobre a loucura na obra *O Alienista*.
- d) não produziu nenhum romance, só contos como o citado no texto acima.
- e) criticou profundamente a sociedade em suas obras de caráter clássico.

Questão 35

Realismo, a escola literária a qual Machado de Assis pertence, tem como características:

- a) O classicismo e o subjetivismo

- b) A linguagem formal e o olhar psicológico apurado
- c) O cientificismo e a ironia
- d) O zoomorfismo e o byronismo
- e) O foco na razão e descrição das camadas mais pobres da sociedade

EU TE AMO

(Tom Jobim e Chico Buarque)

Ah, se já perdemos a noção da hora,
Se juntos já jogamos tudo fora,
Me conta agora como hei de partir...
Se, ao te conhecer, dei pra sonhar, fiz tantos desvarios,
Rompi com o mundo, queimei meus navios,
Me diz pra onde é que inda posso ir...
[...]
Se entornastes a nossa sorte pelo chão,
Se na bagunça do teu coração
Meu sangue errou de veia e se perdeu...
[...]
Como, se nos amamos como dois pagãos,
Teus seios inda estão nas minhas mãos,
Me explica com que cara eu vou sair...
Não, acho que estás só fazendo de conta,
Te dei meus olhos pra tomares conta,
Agora conta como hei de partir...

Questão 36

Neste texto, em que predomina a linguagem culta e literária, ocorre também a seguinte marca da linguagem coloquial:

- a) emprego de "**hei**" no lugar de "tenho"
- b. () falta de concordância quanto à pessoa nas formas verbais **estás, tomares e conta**.
- c. () emprego de verbos predominantemente na 2ª pessoa do singular.
- d. () redundância semântica, pelo emprego repetido da palavra "**conta**" na última estrofe.
- e. () emprego das palavras **bagunça** e **cara**.

Questão 37

Embora contemporânea, a canção de Chico Buarque e Tom Jobim trás características de qual escola literária?

- a) Barroco
- b) Arcadismo
- c) Romantismo
- d) Parnasianismo
- e) Simbolismo

Questão 38

Em todas as alternativas o fato histórico se relaciona, direta ou indiretamente, com o estilo de época indicado, EXCETO:

- a) Arcadismo – Conjuração Mineira.
- b) Pré-Modernismo – Campanha de Canudos.
- c) Romantismo – Independência do Brasil.
- d) Modernismo – Centenário da Independência.

e) Barroco – Revolução Industrial.

EU, ETIQUETA

(Carlos Drummond de Andrade)

Em minha calça, está grudado um nome
que não é meu de batismo ou de cartório,
um nome ... estranho.
Meu blusão traz lembrete de bebida
que jamais pus na boca, nesta vida.
Em minha camiseta, a marca de cigarro
que não fumo, até hoje não fumei.
Minhas meias falam de produto
que nunca experimentei
mas são comunicados a meus pés.
Meu tênis é proclama colorido
de alguma coisa não provada
por este provador de longa idade.
Meu lenço, meu relógio, meu chaveiro,
minha gravata e cinto e escova e pente,
meu copo, minha xícara,
minha toalha de banho e sabonete,
meu isso, meu aquilo,
desde a cabeça ao bico dos sapatos,
são mensagens,
letras falantes,
gritos visuais,
ordens de uso, abuso, reincidência,
costume, hábito, premência,
indispensabilidade,
e fazem de mim homem-anúncio itinerante,
escravo da matéria anunciada.
Estou, estou na moda.
É doce estar na moda, ainda que a moda
seja negar minha identidade,
trocá-la por mil, açambarcando
todas as marcas registradas,
todos os logotipos do mercado.
Com que inocência demito-me de ser
eu que antes era e me sabia
tão diverso de outros, tão mim-mesmo,
ser pensante, sentinte e solidário
com outros seres diversos e conscientes
de sua humana, invencível condição.
Agora sou anúncio,
ora vulgar, ora bizarro,
em língua nacional ou em qualquer língua
(qualquer, principalmente).
E nisto me comprazo, tiro glória
de minha anulação.
Por me ostentar assim, tão orgulhoso
de ser não eu, mas artigo industrial,
peço que meu nome retifiquem.
Já não me convém o título de homem.
Meu nome é coisa.
Eu sou a coisa, coisamente.

Questão 39

A afirmativa que melhor expressa a mensagem do texto é:

- a) As pessoas que vestem roupas com propaganda de produtos que não são de seu uso pessoal dão mostras de falsidade.
- b) A moda-anúncio é uma forma de despersonalização do ser humano.
- c) As pessoas idosas que adotam sem restrições os ditames da moda atual demonstram conservar a juventude de espírito.
- d) A integração do indivíduo na sociedade depende em grande parte de sua aceitação da moda vigente.
- e) Os estilos de vestuário variam no tempo, de acordo com o gosto, as ideias e os caprichos das pessoas.

Questão 40

No trecho "Por me ostentar assim, tão orgulhoso/ de ser não eu, mas artigo industrial,/ peço que meu nome retifiquem." O sentido do período SÓ se alterou significativamente na alternativa:

- a) Já que me ostento assim, tão orgulhoso de ser não eu, mas artigo industrial, peço que meu nome retifiquem.
- b) Porque me ostento assim, tão orgulhoso de ser não eu, mas artigo industrial, peço que meu nome retifiquem.
- c) Como me ostento assim, tão orgulhoso de ser não eu, mas artigo industrial, peço que meu nome retifiquem.
- d) Apesar de me ostentar assim, tão orgulhoso de ser não eu, mas artigo industrial, peço que meu nome retifiquem.
- e) Visto me ostentar assim, tão orgulhoso de ser não eu, mas artigo industrial, peço que meu nome retifiquem.

Questão 41

NÃO é pronome adjetivo o possessivo sublinhado na frase:

- a) Meu nome novo é coisa.
- b) A moda nega minha identidade.
- c) Em minha calça está grudado um nome.
- d) Este nome não é meu de batismo ou de cartório.
- e) Minhas meias falam de produto que nunca experimentei.

Questão 42

Historicamente, a parcela ativa da população do Brasil apresenta tendência de crescimento, em virtude da proporção de crianças na população e da absorção crescente da mulher no mercado de trabalho. Em 1970, apenas 31% da população compunha a PEA; atualmente este número já ultrapassa os 50%. Sobre as características da População Economicamente Ativa brasileira e sua distribuição pelos setores de atividade, assinale a alternativa correta.

- a) No Brasil, todas as crianças com idade inferior a 16 anos são consideradas população não-economicamente ativa.
- b) A incorporação feminina no mercado de trabalho brasileiro ocorreu exclusivamente em virtude das conquistas realizadas por movimentos feministas.

- c) A mecanização da agricultura das quatro últimas décadas contribuiu para redução do número ativos da PEA no setor primário, influenciando indistintamente todas as regiões brasileiras.
- d) O desemprego estrutural provocou, na década de 90, uma redução percentual de ativos no setor secundários da economia.
- e) Tal aumento da PEA significa necessariamente maior desenvolvimento ao país, visto que este está intimamente ligado à relação população-empregos.

Questão 43

A explosão demográfica que ocorreu a partir dos anos 50, principalmente nos países subdesenvolvidos, suscitou teorias ou políticas demográficas divergentes. Uma primeira teoria, dos neomalthusianos, defende que o crescimento demográfico dificulta o desenvolvimento econômico, já que provoca uma diminuição da renda nacional per capita e desvia os investimentos do Estado para setores menos produtivos. Diante disso, o país deveria desenvolver uma rígida política de controle de natalidade. Uma segunda, teoria reformista, argumenta que o problema não está na renda per capita e sim na distribuição irregular da renda, que não permite o acesso à educação e à saúde. Diante disso, o país pode promover a igualdade econômica e a justiça social.

Qual dos slogans abaixo melhor representaria o ponto de vista neomalthusiano?

- a) "Controle populacional já – passaporte para o desenvolvimento".
- b) "Sem reformas sociais o país produz e não se reproduz".
- c) "População abundante, país forte".
- d) "O crescimento gera fraternidade e riqueza para todos".
- e) "Justiça social, sinônimo de desenvolvimento".

Questão 44

Qual dos slogans abaixo melhor representaria o ponto de vista dos reformistas?

- a) "Controle populacional já, ou o país não resistirá".
- b) "Com saúde e educação, o planejamento virá por opção".
- c) "População controlada, país rico".
- d) "Basta mais gente que o país vai para frente".
- e) "População menor, educação melhor".

Questão 45

"O que distingue um historiador dos outros cientistas sociais é sua preocupação primordial com o tempo, com a duração, com a mudança e com as resistências à mudança, com as transformações e as permanências à mudança, com as transformações e as permanências ou sobrevivências. Se a documentação adequada existir e estiver disponível, não há aspecto algum que esteja fechado à pesquisa científica do tipo histórico."

Ciro Flamarion S. Cardoso. Uma introdução à História.

A partir do texto acima e dos seus conhecimentos referentes ao estudo da História, assinale a alternativa correta.

- a) O que se pode afirmar, com base no texto desse renomado historiador é que não há como pretender a interdisciplinaridade entre a História e as demais ciências sociais, uma vez que são muito rígidas as fronteiras que as separam.
- b) Do ponto de vista do autor, a História é o conjunto de ocorrências ou processos significativos do passado que caracterizam a trajetória das diversas sociedades que se sucederam ao longo dos séculos.

c) Lendo-se atentamente o texto, infere-se que seu autor elimina qualquer possibilidade de haver um História do tempo presente, até porque não existem ou não estão disponíveis as fontes documentais que possam permitir a sua construção.

d) Após uma análise do texto, conclui-se que, ao longo do processo histórico, o que sempre interessa ao historiador são as mudanças e as transformações, ficando sempre em segundo plano as resistências à mudança, bem como as permanências ou sobrevivências.

e) Não é possível estabelecer um único objetivo para o estudo da História, visto que esta é atemporal.

Questão 46

O fim do socialismo na Europa Oriental e a nova ordem mundial do final do Século XX provocaram diversas transformações no mapa político do continente europeu. Essas mudanças incluem:

a) a desintegração da antiga Iugoslávia e a formação de novos países, como, por exemplo, a Eslovênia, a Croácia e a Sérvia.

b) a criação, emergencial, de movimentos separatistas em países como Espanha e Itália.

c) a unificação da Checoslováquia, dividida ao final da Segunda Guerra Mundial.

d) a formação do Mercado Comum Europeu, que, posteriormente, passou a ser designado de União Europeia.

e) a divisão da Polônia em dois novos países: Estônia e Letônia.

Questão 47

No Brasil, inicia-se, por volta de 1870, o plano inclinado do Império, que chega ao fim com o golpe republicano de 15 de novembro de 1889. Logo nos primeiros anos do regime, o senador Saldanha Marinho, expressando opinião por muitos compartilhada, lamentou não ser aquela a República com que sonharam. A República oligárquica perdura até 1930, quando outro golpe de Estado dá início à Era Vargas.

Relativamente à substituição do Império pela República e aos aspectos marcantes do novo regime, assinale a opção correta.

a) Eleições fraudulentas, voto descoberto e reduzido número de eleitores caracterizaram o regime republicano, que a Revolução de 1930 buscou encerrar.

b) As crises que abalaram a Primeira República nos anos 1920 foram essencialmente civis e, a rigor, deixaram o segmento militar à margem.

c) A vitória militar brasileira na Guerra do Paraguai fortaleceu as instituições monárquicas, proporcionando duas décadas a mais de estabilidade ao Império.

d) A vigorosa participação popular a favor da República explica a rapidez com que os acontecimentos de 15 de novembro de 1889 selaram o fim do Império.

e) Os governos dos marechais Deodoro e Floriano representavam o ideário republicano histórico e os interesses da nova burguesia do café.

Questão 48

Quando se menciona a inédita decisão do reino português que teria sido decisiva para a Independência do Brasil, o que se tem em mente é:

a) o decreto de proibição do tráfico e de utilização do trabalho escravo em todo o império colonial português, o que atingiu frontalmente os interesses da oligarquia brasileira.

b) a transferência do Estado português para a Colônia, o que, entre outros desdobramentos, redundou no fim do monopólio metropolitano, com a abertura dos portos ao comércio internacional.

c) a condenação dos inconfidentes a penas variadas, reservando-se a mais pesada delas, a morte, ao líder do movimento, Joaquim José da Silva Xavier, o Tiradentes.

d) a mudança da capital da colônia de Salvador para o Rio de Janeiro, em clara demonstração de que o eixo econômico colonial passaria a girar essencialmente em torno do café.

e) a transferência a empresários ingleses do direito de exploração das alfândegas brasileiras por um período não inferior a noventa e nove anos.

Questão 49

As metrópoles podem ser consideradas como a expressão espacial mais complexa da produção do espaço geográfico no sistema capitalista. Por isso, podem ser vistas, também, como o espaço geográfico onde ocorrem as mais profundas alterações do quadro natural, que provocam uma série de problemas ambientais, como, por exemplo, o efeito estufa, a inversão térmica e a ilha de calor. No caso específico da ilha de calor, trata-se de um fenômeno que ocorre nos centros urbanos resultante de uma série de fatores, dentre eles:

a) retenção do calor irradiado pela superfície terrestre; impermeabilização dos solos e cobertura vegetal densa.

b) construção de edifícios; cobertura vegetal densa e emissão de gases pelas indústrias.

c) redução da evaporação e do aquecimento da atmosfera; retirada da cobertura vegetal e dispersão de poluentes na zona central da cidade.

d) retirada da cobertura vegetal; concentração de edifícios e impermeabilização dos solos.

E) Nenhuma das anteriores

Questão 50

Na frase "Minha aprovação no processo seletivo do Galt Vestibulares me deixou confiante.", confiante exerce a função de:

a) Objeto direto

b) Objeto indireto

c) Complemento nominal

d) Predicativo do sujeito

e) Predicativo do objeto

FOLHA DE REDAÇÃO - RASCUNHO

Nome: _____

1.	
2.	
3.	
4.	
5.	
6.	
7.	
8.	
9.	
10.	
11.	
12.	
13.	
14.	
15.	
16.	
17.	
18.	
19.	
20.	
21.	
22.	
23.	
24.	
25.	
26.	
27.	
28.	
29.	
30.	

FOLHA DE REDAÇÃO - DEFINITIVO

Nome: _____

1.	
2.	
3.	
4.	
5.	
6.	
7.	
8.	
9.	
10.	
11.	
12.	
13.	
14.	
15.	
16.	
17.	
18.	
19.	
20.	
21.	
22.	
23.	
24.	
25.	
26.	
27.	
28.	
29.	
30.	