

Questões de 01 a 64

Questões de 01 a 04 (opção espanhol)

QUESTÃO 01

Leia o texto:

“El Día de los Muertos no es una celebración de la muerte, sino una afirmación de la vida. En México, las ofrendas, las flores de cempasúchil y las calaveras de azúcar representan la memoria, el respeto y la continuidad entre generaciones.”

O texto destaca o **Día de los Muertos** como uma manifestação cultural que:

- A enfatiza o medo da morte e o luto coletivo.
- B rejeita influências religiosas e familiares.
- C valoriza a memória e a conexão entre passado e presente.
- D substitui rituais religiosos por práticas comerciais.
- E representa uma tradição exclusivamente indígena, sem influências externas.

QUESTÃO 02

Leia o trecho:

“En Argentina y Uruguay, el voseo es una forma habitual de tratamiento informal, como en ‘vos tenés’ o ‘vos sos’, diferenciándose del uso de ‘tú’ en otros países hispanohablantes.”

A partir do texto, conclui-se que o **voseo**:

- A é um erro gramatical comum na fala popular.
- B substitui completamente as normas da língua espanhola.
- C representa uma variação linguística regional legítima.
- D é utilizado apenas em contextos formais.
- E indica um processo de empobrecimento da língua.

QUESTÃO 03

Leia o fragmento:

“En muchas obras del realismo mágico, lo fantástico se presenta como parte natural de la vida cotidiana, reflejando la forma en que la historia y la cultura latinoamericanas mezclan mito, memoria y realidad.”

O realismo mágico, segundo o texto, caracteriza-se por:

- A romper completamente com a realidade histórica.
- B priorizar a fantasia como forma de escapismo social.
- C integrar elementos fantásticos à experiência cotidiana.
- D negar influências culturais locais.
- E reproduzir modelos literários exclusivamente europeus.

QUESTÃO 04

Leia o texto:

“En varios países de América Latina, los movimientos sociales han utilizado el arte urbano como una forma de protesta y visibilización de desigualdades, ocupando el espacio público como lugar de expresión política.”

O uso do **arte urbano**, conforme o texto, tem como principal função:

- A decorar espaços públicos sem intenção social.
- B substituir manifestações políticas tradicionais.
- C expressar críticas sociais e reivindicações coletivas.
- D promover o turismo internacional.
- E valorizar apenas artistas reconhecidos pelo mercado.

Questões de 01 a 04 (opção inglês)

Leia o texto e responda às questões 1 a 3:

The Rise of Remote Work: A Double-Edged Sword

The shift to remote work, accelerated by the global pandemic, has brought profound changes to the professional landscape. While many employees celebrate the elimination of commutes and the flexibility to design their own schedules, employers are grappling with challenges in team cohesion and productivity measurement. A recent study from the Global Workplace Analytics indicates that roughly 58% of the U.S. workforce now has the option to work from home at least part-time. However, the same study warns of a potential "proximity bias," where remote workers might be overlooked for promotions in favor of those who have a more visible presence in the office.

This new paradigm also raises questions about urban planning and environmental impact. With fewer people traveling daily, carbon emissions have seen a noticeable drop in major metropolitan areas. Conversely, the demand for suburban and rural homes has increased, altering real estate dynamics. As we move forward, the key will be finding a balance that preserves the benefits of flexibility while mitigating the unintended social and economic consequences.

QUESTÃO 01

A expressão "double-edged sword" (espada de dois gumes) no título sugere que o trabalho remoto:

- A é um fenômeno estritamente positivo, sem desvantagens significativas.
- B envolve tecnologia avançada que é difícil de dominar.
- C apresenta vantagens e desvantagens simultaneamente.
- D causou danos irreversíveis à economia global.
- E é uma tendência temporária que logo será substituída.

QUESTÃO 02

No texto, a palavra "roughly" poderia ser substituída, sem alterar o sentido, por:

- A precisamente
- B aproximadamente
- C severamente
- D estritamente
- E raramente

QUESTÃO 03

De acordo com o estudo citado, um risco específico para trabalhadores remotos é:

- A receber salários mais baixos do que todos os funcionários presenciais.
- B ser completamente excluído do mercado de trabalho.
- C o "viés de proximidade" afeta as oportunidades de promoção.
- D ter que trabalhar horas extras sem compensação.
- E o retorno obrigatório aos escritórios no curto prazo.

QUESTÃO 04

Escolha a alternativa que melhor completa a sentença abaixo usando o tempo verbal correto:

"If the trend continues, many companies _____ their physical office spaces by 2030."

- A will reduce (reduzirão)
- B reduced (reduziram)
- C have reduced (reduziram)
- D had reduced (tinham reduzido)
- E reduces (reduz)

QUESTÃO 05

Rumo aos dicionários: as palavras criadas em diversas áreas

A *Folha* lançou uma seção, **Opinódromo**, para destacar textos e opiniões de colunistas e entrevistados do jornal. **Opinódromo** é uma palavra nova, não dicionarizada, mas legítima, dentro dos cânones da língua, e, se pegar, irá um dia para o Houaiss. Mas só se pegar. Em 1984, isso aconteceu com **sambódromo**, a passarela inventada por **Darcy Ribeiro**, então vice-governador do Rio, para o desfile das escolas de samba. Já o mesmo não aconteceu com **beijódromo**, outra passarela bolada por Darcy, destinada a **nheconhecidos** noturnos dentro do carro, que nunca saiu da sua imaginação delirante.

Raro o dia em que não surge uma palavra nova nas diversas áreas — política, economia, cultura, comportamento. Todas são possíveis, têm pai e mãe conhecidos e, por isso, dispensam definição: **sincericídio**, **austericídio**, **monocracia**, **catastrofismo** (...). Outras, menos óbvias, pedem explicação: **desproduto** (uma consequência nefasta do progresso), **reoneração** (reversão da desoneração), **criminogênico** (que tende ao crime), **concluinte** (aquele que está concluindo um curso), **idadismo** (novíssima forma para o também novo **etarismo**). CASTRO, R. "Rumo aos dicionários: as palavras criadas em diversas áreas". In: *Folha de S. Paulo*. 4 fev. 2024 (adaptado).

Textos midiáticos podem tratar de assuntos diversos e buscam atingir um grande número de leitores. O excerto acima foi publicado em um jornal de grande circulação e reflete acerca:

- A do fato de que alguns neologismos prescindem de definição.
- B do poder que a mídia detém de dicionarizar novas palavras.
- C da própria linguagem jornalística entre o final do século XX e os dias atuais.
- D do fato de que as transformações de uma língua ocorrem no dia a dia.
- E do caráter canônico dos neologismos que são aceitos pelos dicionários.

QUESTÃO 06

Um caso identificado em pesquisa realizada por uma desembargadora federal há cerca de 15 anos é exemplar para ilustrar a importância do debate sobre a diversidade linguística do Brasil. O país tem o português como único idioma oficial, mas é habitado por falantes de mais de 200 línguas. Na ocasião, o Supremo Tribunal Federal (STF) negou o pedido de habeas corpus feito por um paraguaio detido, com a justificativa de que, apesar de compreensível, a demanda tinha sido elaborada em "portunhol". Conforme a interpretação do STF, para ser atendido, o solicitante precisava ter-se dirigido ao Poder Judiciário em português.

Com o propósito de compreender e dar visibilidade à pluralidade de idiomas e às variantes do português, cientistas têm colaborado para desconstruir a ideia de que somos um país monolíngue. É o caso do linguista Antonio Carlos Santana de Souza, que estuda o português falado por quilombolas e por comunidades negras rurais e urbanas descendentes de africanos. Em comunidades compostas por descendentes de escravizados e pessoas brancas que viviam em fazendas próximas, Souza identificou que os moradores realizavam a não concordância de gênero em porcentagens muito elevadas em comparação ao português falado em outras comunidades, ou seja, dizendo "o menina" ou "a menino".

QUEIROZ, C. "Pesquisas desconstroem imagem do Brasil como um país monolíngue". In: *Revista Fapesp*. Janeiro de 2024 (adaptado).

O texto tematiza a diversidade linguística no território brasileiro. Com base no exemplo citado no primeiro parágrafo, infere-se uma crítica:

- A à dissolução da língua como elemento de representação da cultura nacional.
- B à relação entre o conhecimento da língua dominante e o exercício da cidadania.
- C a respeito da democratização do ensino da variante considerada de prestígio pelo Estado.
- D ao desinteresse dos imigrantes em aprender a língua oficial vigente no País.
- E à invisibilidade sofrida pelas comunidades negras rurais e urbanas descendentes de africanos.

QUESTÃO 07



TEJÓN, Joaquín S. Lavado (Quino), Toda Mafalda.

No primeiro quadrinho, Felipe está contente e faz uso da silepse de número para demonstrar que entende que tanto ele, quanto sua interlocutora, Mafalda, estão inseridos na parcela de mais da metade da população mundial de crianças. Entretanto, a partir da metade da história, sua relação com a informação que ele mesmo noticiou muda ao perceber que:

A permitir que as crianças sejam responsáveis por ocupar cargos tão importantes será um fator preocupante para o futuro da humanidade.

B ser criança é uma condição temporária que fará com que ele e sua amiga, em breve, deixem de fazer parte dessa estatística.

C interagir com outras crianças será uma relação complicada, o que dificultará a ocupação dos cargos e profissões que desejam.

D imaginar o mundo sendo dominado por crianças faz com que ele tome consciência do tamanho da responsabilidade desta ação.

E conversar com sua amiga Mafalda lhe traz inquietude, pois ela sempre encontra uma forma de discordar de sua opinião.

QUESTÃO 08

Os livros acumulam a sabedoria que os povos de toda a Terra adquiriram ao longo dos séculos. É improvável que a minha vida individual, em tão poucos anos, possa ter tanta riqueza quanto a soma de vidas representada pelos livros. Não se trata de substituir uma experiência pela literatura, mas multiplicar uma pela outra. (...) Quando lemos, nos tornamos antes de qualquer coisa especialistas em vida. Adquirimos uma riqueza que não está apenas no acesso às ideias, mas também no conhecimento do ser humano em toda a sua diversidade.

TODOROV, Tzvetan.

O filósofo e linguista búlgaro Tzvetan Todorov relata em seu depoimento a importância da leitura como fator de transformação de vidas. Segundo o estudioso, a literatura pode ser entendida como:

A um caminho pelo qual é possível enxergar e compreender o mundo de forma a descobrir e multiplicar as diferentes experiências vividas.

B um modelo de estudo que, apesar de ultrapassado pelas mídias digitais, ainda se faz presente na maior parte das escolas do mundo por conta de sua importância social.

C uma representação equivalente à vivência, pois ambas dialogam e traduzem experiências parecidas.

D uma representação fiel da existência, pois a literatura vem, ao longo dos séculos, apenas reproduzindo os

conhecimentos adquiridos pela humanidade.

E um cenário fictício em que imaginação e realidade se encontram para levar aos leitores o conhecimento que somente a vivência não consegue transmitir.

QUESTÃO 09

O que é saneamento básico?

O saneamento básico é um conjunto de serviços compreendidos como: distribuição de água potável, coleta e tratamento de esgoto, drenagem urbana e coleta de resíduos sólidos.

Os serviços de saneamento impactam diretamente na saúde, na qualidade de vida e no desenvolvimento da sociedade como um todo.

Apesar de sua importância, você sabia que cerca de 2,3 bilhões de pessoas em todo o mundo ainda não têm acesso a nenhum serviço de saneamento?

Quando falamos de saneamento seguro, o número sobe para 4,5 bilhões de pessoas. O saneamento seguro se refere à segurança das instalações e dos serviços prestados, por exemplo, a rede de esgoto estar conectada ao serviço de tratamento de esgoto.

Em todo o mundo, cerca de 2,4 bilhões de pessoas não têm acesso à água potável, segundo levantamento da Unicef e da Organização Mundial da Saúde (OMS).

A água é extremamente importante no desenvolvimento e na sobrevivência de uma nação. Na África Subsaariana, por exemplo, em um período de 15 anos, o índice de mortalidade infantil caiu quase pela metade com o acesso à água potável.

No Brasil, ainda são mais de 35 milhões de pessoas sem acesso à água potável. Um número contraditório para um país tão rico em recursos hídricos.

Disponível em: <https://www.eosconsultores.com.br/saneamento-basico/>

A pergunta feita ao leitor em “*you sabia que cerca de 2,3 bilhões de pessoas em todo mundo ainda não têm acesso a nenhum serviço de saneamento?*” é uma estratégia argumentativa para:

A sensibilizar o público sobre a importância do saneamento básico.

B contextualizar a situação do saneamento básico em repúblicas africanas.

C enumerar as causas da baixa cobertura mundial do saneamento básico.

D reduzir a percepção do público em face do impacto social da coleta de resíduos.

E divulgar dados sobre a cobertura do saneamento básico no Brasil.

QUESTÃO 10

Em textos formais, a concordância verbal deve respeitar as regras da norma-padrão da língua portuguesa. Observe a frase:

“Grande parte dos estudantes preferem estudar em grupo antes das provas.”

De acordo com a norma-padrão, a forma verbal adequada seria:

- A preferem, pois concorda com o termo plural “estudantes”.
- B prefere, pois concorda com o núcleo do sujeito “parte”.
- C prefeririam, pois indica hipótese.
- D preferira, pois indica ação passada.
- E preferirá, pois indica ação futura.

QUESTÃO 11

“Liberdade — essa palavra que o sonho humano alimenta: que não há ninguém que explique, e ninguém que não entenda.”
Cecília Meireles, Romanceiro da Inconfidência.

No trecho apresentado, o verso “o sonho humano alimenta” atribui ao termo “liberdade” uma característica figurada. Esse recurso expressivo consiste em:

- A exagerar uma ideia para causar impacto emocional.
- B substituir uma palavra por outra relacionada.
- C*estabelecer uma comparação implícita entre ideias.
- D suavizar uma expressão considerada negativa.
- E repetir termos para reforçar uma ideia.

QUESTÃO 12

A língua portuguesa apresenta diferentes formas de uso, dependendo do contexto social e comunicativo.

- A expressão “A gente vamos chegar mais cedo” caracteriza:
- A uso da norma-padrão da língua.
 - B variação linguística presente na linguagem informal.
 - C erro que impossibilita a compreensão da frase.
 - D emprego obrigatório em textos acadêmicos.
 - E exemplo de linguagem técnica.

QUESTÃO 13

“O correr da vida embrulha tudo. A vida é assim: esquenta e esfria, aperta e daí afrouxa.”

João Guimarães Rosa, Grande Sertão: Veredas.

Se a frase fosse reescrita como “A vida ____ transforma constantemente”, mantendo a norma-padrão da língua, a colocação pronominal adequada seria:

- A transforma-se
- B se transforma
- C transforma se
- D se-transforma
- E transforma-lhe

QUESTÃO 14

6

ideias que devemos considerar sobre os povos indígenas

- 1 É mais respeitoso usar o termo indígena do que índio. Isso porque o termo índio carrega a ideia dos europeus de um grupo de pessoas exóticas e atrasadas. Indígena, por sua vez, significa “natural do lugar onde vive”, dando a ideia de que cada povo é único.
- 2 Os indígenas não constituem um bloco único, compartilhando as mesmas crenças, a mesma língua, as mesmas tradições. Há diferenças culturais, por exemplo, entre os indígenas ianomâmi, bororo e tikuna, assim como há diferenças culturais entre gaúchos, paulistanos e baianos.
- 3 Considerar as culturas indígenas como atrasadas e primitivas é um erro. Os povos indígenas produziram e seguem produzindo conhecimento, arte, literatura, música, religião, assim como qualquer outro povo que está vivo nos dias de hoje.
- 4 Achar que os indígenas fazem parte apenas do passado do Brasil é um obstáculo ao avanço da sociedade. Isso porque o conhecimento dos povos indígenas é indispensável, principalmente, para a conservação da natureza.
- 5 Nem todos os indígenas andam nus ou de tanga, no meio da floresta, de arco e flecha na mão. Essa descrição feita pelos portugueses há séculos está congelada no imaginário popular, de forma que, quando se vê um indígena usando de roupa e mochila, indo para a escola, desconfia-se que não é indígena de verdade. Não estar usando penas na cabeça ou pinturas na pele não significa não ser indígena.
- 6 Os indígenas fazem parte da formação original e atual do povo brasileiro. Considerá-los um grupo à parte é agir com preconceito.

Fonte: José Ribamar Bessa Freire

FREIRE, J. R. B. “6 Ideias que devemos considerar sobre os povos indígenas”. *Ciência Hoje das Crianças*. Abril de 2023, p. 5. Disponível em: https://chc.org.br/wp-content/uploads/2023/05/revista_chc342_web_compressed.pdf – Acesso em: 7 jun. 2024.

O texto apresentado tem finalidade:

- A didática: instrui a respeito da maneira como devem ser considerados e respeitados os povos originários e suas culturas.
- B científica: apresenta dados estatísticos sobre as diferenças culturais entre os vários povos indígenas existentes no País.
- C política: influencia ideologicamente a opinião pública a fim de fazer a propaganda de ideias de determinado partido político.
- D crítica: censura a visão eurocêntrica do povo brasileiro ao depreciar a produção artística desenvolvida por povos originários.
- E analítica: faz um estudo pormenorizado das origens do preconceito de culturas europeizadas contra os povos originários.

QUESTÃO 15

Numa competição de corrida de 800 metros, todos os corredores precisam dar duas voltas na pista que tem 400 metros de comprimento. Quando o primeiro colocado cruzou a linha de chegada, o terceiro colocado estava na sua última volta e a 3/8 da linha de chegada, ou seja, a 3/8 do comprimento da pista. A distância percorrida pelo terceiro colocado quando o primeiro colocado cruzou a linha de chegada foi de:

- A 150
- B 250
- C 400
- D 500
- E 650

QUESTÃO 16

O valor de x que mais se aproxima do valor da raiz da equação $\frac{5x}{2} + \frac{3}{5} = 0,8$

- A $x = 0,060$
- B $x = 0,065$
- C $x = 0,070$
- D $x = 0,080$
- E $x = 0,085$

QUESTÃO 17

Uma loja de eletrônicos oferece um desconto de 15% para pagamentos no boleto. Se um tablet custa R\$ 1.800,00, quanto um cliente economizará ao escolher essa forma de pagamento?

- A R\$ 300,00
- B R\$ 270,00
- C R\$ 1.530,00
- D R\$ 150,00
- E R\$ 180,00

QUESTÃO 18

Uma empresa contratou 3 operários para construírem um muro em 12 dias. Se a empresa dobrasse o número de operários, com a mesma capacidade, quantos dias seriam necessários para construir $\frac{1}{2}$ muro?

- A 24 dias
- B 12 dias
- C 9 dias
- D 6 dias
- E 3 dias

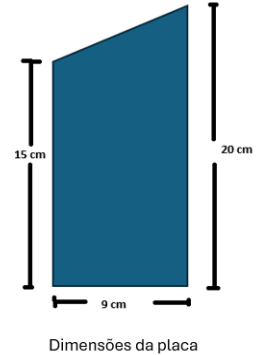
QUESTÃO 19

Um fabricante de sucos reduziu o volume da garrafa de 500 ml para 400 ml. João sempre comprou duas garrafas de suco por mês. O preço pago por João, por garrafa de 500 ml era R\$ 5,00. Com a redução do tamanho da garrafa, o preço também foi reduzido de forma proporcional. Qual passou a ser a economia mensal de João na compra do suco?

- A 20%
- B 15%
- C 10%
- D 4%
- E 2%

QUESTÃO 20

Por ocasião dos 10 anos do Galt foi fabricada uma placa acrílica no formato de um trapézio retângulo, com a frase “10 anos Galt há uma década desenhando novos futuros” (figura abaixo), para ser entregue a colaboradores que tiveram alguma participação significativa para a instituição. Se foram fabricadas 50 placas como essa, quantos metros quadrados de acrílico foram necessários?



- A 78,75
- B 15,75
- C 0,7875
- D 0,1575
- E 0,9000

QUESTÃO 21

Pensei em um número, multipliquei-o por 3, subtraí 7 e o resultado foi 14. Qual é a classificação desse número?

- A divisor de 10
- B menor que 5
- C par
- D múltiplo de 4
- E primo

QUESTÃO 22

As notas de um aluno em quatro provas foram 6, 8, 7 e 9. Qual deve ser a nota da quinta prova para que a média final seja exatamente 8?

- A 9
- B 10
- C 8
- D 6
- E 7

QUESTÃO 23

Observe a sequência abaixo:

5; 8; 14; 23; 35; ...

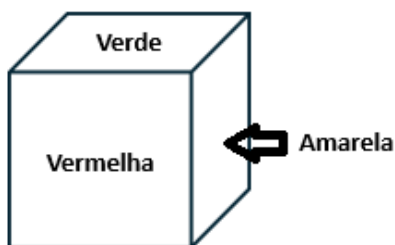
Qual número deve vir a seguir?

- A 42
- B 48
- C 50
- D 52
- E 57

QUESTÃO 24

Observe o cubo abaixo:

- A face frontal é vermelha.
- A face direita é azul.
- A face superior é verde.
- A face esquerda é amarela



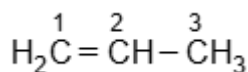
Agora, o cubo é girado 90° para a direita de quem está observando o cubo de frente, ou seja, você, mantendo a base no mesmo lugar.

Qual cor passa a aparecer na face frontal após o giro?

- A Vermelha
- B Amarela
- C Verde
- D Azul
- E Branca

QUESTÃO 25

Analise a fórmula do propeno representada com numerações referentes às posições dos átomos de carbono na molécula.



As hibridizações dos átomos de carbono indicados pelos números 1, 2 e 3 são, respectivamente:

- A sp, sp e sp³.
- B sp, sp² e sp³.
- C sp², sp² e sp³.
- D sp², sp e sp³.
- E sp³, sp³ e sp².

QUESTÃO 26

Alberto derrubou um açucareiro em um monte de areia. Pensando em como recuperar o açúcar derramado, ele recolheu o açúcar misturado à areia, colocou em um pote de vidro e adicionou água. Considerando essas informações sobre a mistura produzida por Alberto, assinale o que for correto.

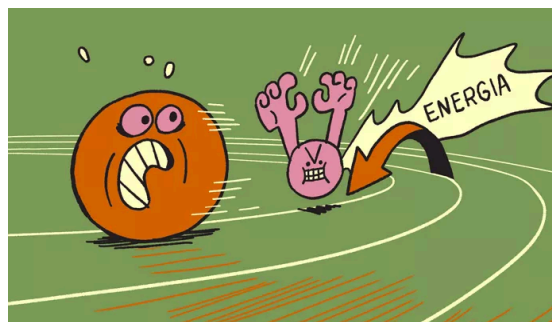
- A a mistura final é formada por três fases.
- B a mistura final é do tipo homogênea.
- C a separação da mistura final pode ser realizada por destilação.
- D o açúcar e a areia podem ser separados da mistura final empregando-se dois processos de separação.
- E o açúcar e a areia poderiam ser separados por uma peneiração, sem a necessidade de adicionar água.

QUESTÃO 27

As investigações realizadas pelos cientistas ao longo da história introduziram a concepção do átomo como uma estrutura divisível, levando à proposição de diferentes modelos que descrevem a estrutura atômica. O modelo que abordou essa ideia pela primeira vez foi o de

- A Bohr
- B Dalton
- C Thomson
- D Rutherford
- E Sommerfeld

QUESTÃO 28



Disponível em: <https://revistagalileu.globo.com/>. Acesso em: 07 out. 2025.

O modelo atômico de Bohr propôs que os elétrons giram em órbitas circulares ao redor do núcleo, em níveis de energia bem definidos. Quando um elétron absorve energia, ele salta para uma órbita mais externa (estado excitado). Ao retornar para a órbita original (estado fundamental), ele emite a energia excedente na forma de radiação.

- A emissão de energia pelo elétron, segundo o modelo de Bohr, ocorre quando ele
 - A gira a uma velocidade constante e utilizar a energia recebida para estabilizar o átomo.
 - B mantém sua posição orbital ao receber energia e liberar fótons para estabilizar o núcleo.
 - C permanece no mesmo nível de energia e emitir calor para conservar a distância do núcleo.
 - D desloca o elétron para uma órbita mais externa e absorver energia para atingir o estado excitado.
 - E retorna de uma órbita excitada para uma mais interna e emitir energia em forma de radiação.

QUESTÃO 29

Considere os compostos apresentados a seguir:

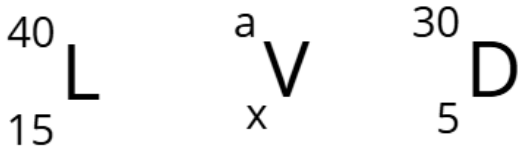
- I. Na_2S
- II. H_2S
- III. NH_3
- IV. NaOH
- V. CaCl_2

É correto afirmar que os compostos

- A I e II são iônicos.
- B II e IV são iônicos.
- C III e V são iônicos.
- D II e III são moleculares.
- E III e V são moleculares.

QUESTÃO 30

Uma cientista está estudando a constituição do núcleo de três átomos hipotéticos como demonstrado a seguir. O ponto de partida para estudar reatividade e propriedades físico-químicas dos elementos químicos é identificar a quantidade de massa, prótons e elétrons correspondente a esses átomos. Entretanto, a pesquisadora sabe que L e V são isótopos, V e D são isóbaros e L e D são isótonos.



©Canva

- Considerando tais propriedades, a cientista identifica que
- A o elemento V possui massa igual 5 e número atômico igual a 30.
 - B o elemento possui massa igual a 15 e número atômico igual a 40.
 - C o elemento V possui massa igual a 40 e número atômico igual a 15.
 - D o elemento V possui massa igual a 30 e número atômico igual a 15.
 - E o elemento V possui massa igual a 15 e número atômico igual a 30.

QUESTÃO 31

A tirinha ilustra um processo físico em que uma onda sonora, produzida pela Mônica, causa a quebra das taças de cristal. O fenômeno ondulatório que provoca a quebra das taças só é possível em razão de uma característica da voz produzida pela Mônica naquele momento, que, diferentemente do que sugere a tirinha, não está relacionada à sua intensidade.



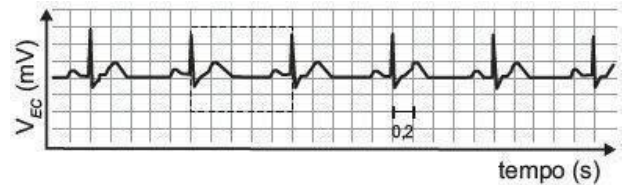
Disponível em: <https://artedafisicapibid.blogspot.com>.
Acesso em: 23 nov. 2021 (adaptado).

Esse fenômeno e a característica associada à voz da Mônica são, respectivamente:

- A reflexão e comprimento de onda.
- B ressonância e frequência.
- C interferência e velocidade.
- D ressonância e timbre.
- E reflexão e amplitude.

QUESTÃO 32

O eletrocardiograma é um exame cardíaco que mede a intensidade dos sinais elétricos advindos do coração. A imagem apresenta o resultado típico obtido em um paciente saudável e a intensidade do sinal (V_{EC}) em função do tempo.



De acordo com o eletrocardiograma apresentado, qual foi o número de batimentos cardíacos por minuto desse paciente durante o exame?

- A 30
- B 60
- C 100
- D 120
- E 180

QUESTÃO 33

Na tirinha de Maurício de Sousa, os personagens Cebolinha e Cascão fazem uma brincadeira utilizando duas latas e um barbante. Ao perceberem que o som pode ser transmitido através do barbante, resolvem alterar o comprimento do barbante para ficar cada vez mais extenso. As demais condições permaneceram inalteradas durante a brincadeira.



SOUSA, M. Disponível em: www.monica.com.br. Acesso em: 2 out. 2012 (adaptado).

Na prática, à medida que se aumenta o comprimento do barbante, ocorre a redução de qual característica da onda sonora?

- A altura
- B período
- C amplitude
- D velocidade
- E comprimento de onda

QUESTÃO 34

Nos automóveis, é importante garantir que o centro de massa (CM) de cada conjunto roda/pneu coincida com o seu centro geométrico. Esse processo é realizado em uma máquina de balanceamento, na qual o conjunto roda e pneu é colocado para girar a uma velocidade de valor constante. Com base nas oscilações medidas, a máquina indica a posição do centro de massa do conjunto, e pequenas peças de chumbo são fixadas em lugares específicos da roda até que as vibrações diminuam. Durante o treinamento de sua equipe, a fim de corrigir a posição do centro de massa indicada pela máquina, um mecânico apresenta o esquema a seguir, com cinco possíveis pontos da roda para posicionar uma peça de chumbo.



Em qual ponto deve ser fixada a peça de chumbo para corrigir a posição do centro de massa desse conjunto roda/pneu?

- A 1
- B 2
- C 3
- D 4
- E 5

QUESTÃO 35

A tirinha ilustra esquimós dentro de um iglu, habitação de formato hemisférico construída durante o inverno a partir de neve ou blocos de gelo. Essa estrutura de construção se justifica pelo fato de esse povo habitar as regiões mais setentrionais da Groenlândia, Canadá e Alasca.



Na tirinha, a geladeira é necessária para fazer gelo porque

- A a temperatura interna do iglu é maior que a de solidificação da água.
- B a umidade dentro do iglu dificulta o processo de mudança de fase da água.
- C o ar dentro do iglu é isolante térmico, dificultando a perda de calor pela água.
- D a temperatura uniforme no interior do iglu impede as correntes de convecção.
- E a pressão do ar no interior do iglu é baixa, dificultando a solidificação da água.

QUESTÃO 36

A magnetohipertermia é um procedimento terapêutico que se baseia na elevação da temperatura das células de uma região específica do corpo que estejam afetadas por um tumor. Nesse tipo de tratamento, nanopartículas magnéticas são fagocitadas pelas células tumorais, e um campo magnético alternado externo é utilizado para promover a agitação das nanopartículas e consequente aquecimento da célula.

A elevação de temperatura descrita ocorre porque

- A o campo magnético gerado pela oscilação das nanopartículas é absorvido pelo tumor.
- B o campo magnético alternado faz as nanopartículas girarem, transferindo calor por atrito.
- C as nanopartículas interagem magneticamente com as células do corpo, transferindo calor.
- D o campo magnético alternado fornece calor para as nanopartículas que o transfere às células do corpo.
- E as nanopartículas são aceleradas em um único sentido em razão da interação com o campo magnético, fazendo-as colidir com as células e transferir calor.

QUESTÃO 37

Pesquisadores da Universidade de Oxford desenvolveram uma nova pílula anticoncepcional masculina que atua diretamente sobre o gene Tnp2. Este gene é essencial para o “empacotamento” do DNA dentro da cabeça do espermatozoide, um processo crucial para a sua forma e motilidade. A inibição desse gene causa a produção de espermatozoides imaturos e não funcionais, prevenindo a fecundação sem afetar a produção de testosterona.

Fonte: Adaptado de Revista Pesquisa FAPESP.

O mecanismo de ação da nova pílula, que interfere na maturação do espermatozoide, afeta diretamente qual fase da espermatogênese?

A a fase de proliferação das espermatogônias.

B o processo de meiose I, que reduz o número de cromossomos.

C a fase de espermiogênese, que remodela a célula.

D a produção de espermatócitos de primeira ordem.

E a etapa de crescimento celular da ovogênese.

QUESTÃO 38

Um recente estudo publicado na revista Science revelou que mutações em genes específicos da linha germinativa podem aumentar o risco de um indivíduo desenvolver câncer. A pesquisa analisou células germinativas em estágio de meiose e observou que falhas na segregação dos cromossomos, ou a não-disjunção, podem resultar na formação de gametas com aneuploidias, ou seja, com um número incorreto de cromossomos.

Fonte: Adaptado de jornal Folha de S.Paulo.

A “não-disjunção” mencionada no texto, que leva à formação de gametas com um número anormal de cromossomos, ocorre em qual fase da divisão celular?

A na metáfase da mitose, quando os cromossomos se alinham.

B na interfase, durante a duplicação do DNA.

C na prófase da meiose, durante o crossing-over.

D na anáfase da meiose, quando os cromossomos ou cromátides se separam.

E na telófase da mitose, na formação do novo núcleo.

QUESTÃO 39

A revista Scientific American publicou uma reportagem sobre o “segredo do metabolismo de ursos”. A capacidade desses animais de hibernar por longos períodos sem se alimentar é um fenômeno fascinante. Durante a hibernação, o corpo reduz drasticamente suas atividades metabólicas. Em nível celular, a “usina de energia” que mantém as poucas funções vitais, como a circulação e a respiração, ainda opera de forma reduzida.

Fonte: Adaptado de Scientific American Brasil.

A qual organela celular a reportagem se refere ao mencionar a “usina de energia” da célula?

A Ribossomos.

B Complexo de Golgi.

C Retículo endoplasmático.

D Mitocôndrias.

E Lisossomos.

QUESTÃO 40

Pesquisadores da área de genética identificaram uma rara doença metabólica em crianças, na qual o corpo não produz uma enzima específica para a quebra de lipídios complexos. A ausência dessa enzima resulta no acúmulo da substância nas células do fígado e do cérebro, causando disfunção celular. Essa condição, conhecida como doença de acúmulo lisossômico, é um exemplo clássico de falha no sistema de reciclagem da célula.

Fonte: Adaptado de Scientific American Brasil.

A doença de acúmulo lisossômico descrita no texto é causada pela deficiência em qual organela e qual seria a consequência direta para a célula?

A na mitocôndria, resultando em menor produção de energia.

B no retículo endoplasmático, comprometendo a síntese de proteínas.

C no lisossomo, levando ao acúmulo de substâncias não digeridas no citoplasma.

D no peroxissomo, prejudicando a desintoxicação celular.

E no complexo de Golgi, impedindo o empacotamento de proteínas.

QUESTÃO 41

Uma nova pesquisa sobre o tratamento do câncer de mama revelou que a capacidade de as células tumorais migrarem e invadirem tecidos adjacentes está intimamente ligada a mudanças em sua estrutura interna. Essas células modificam sua “estrutura esquelética”, composta por proteínas, o que lhes confere maior plasticidade e capacidade de movimento, essencial para o processo de metástase.

Fonte: Adaptado de Revista Galileu.

A “estrutura esquelética” das células de câncer de mama, alterada para permitir a migração metastática, refere-se a qual componente fundamental do citoplasma?

A o retículo endoplasmático liso.

B os ribossomos, responsáveis pela síntese de proteínas.

C a mitocôndria, que fornece energia para o movimento.

D o citoesqueleto, que confere forma e mobilidade à célula.

E o núcleo, que controla todas as atividades celulares.

QUESTÃO 42

Um microbiólogo, ao analisar uma amostra de água coletada de uma fonte termal, observou um organismo unicelular com características peculiares. Ele notou que a célula não possuía um núcleo definido, e seu material genético estava disperso no citoplasma. Além disso, o organismo não possuía organelas envoltas por membranas.

Fonte: Adaptado de National Geographic Brasil.

De acordo com as características descritas no texto, o organismo observado é um exemplo de qual tipo de célula?

- A eucarionte animal.
- B eucarionte vegetal.
- C procarionte.
- D célula-tronco.
- E célula haploide.

QUESTÃO 43

Após o fim da Guerra Fria (1991), muitos analistas passaram a caracterizar a ordem internacional como marcada pela predominância dos Estados Unidos em diversas dimensões, como poder militar, influência econômica e capacidade de articulação diplomática. Ao mesmo tempo, novas potências passaram a ampliar sua presença econômica e política em diferentes regiões do mundo, como China, Índia e Brasil. Esse cenário internacional é frequentemente descrito como

- A uma ordem multipolar consolidada, caracterizada pela igualdade de poder entre as potências globais.
- B uma ordem bipolar semelhante à do período da Guerra Fria, com dois blocos ideológicos bem definidos.
- C uma ordem unipolar com tendência à multipolaridade, marcada pela ascensão de novos polos de poder.
- D um sistema isolacionista, no qual as potências evitam interferir em assuntos internacionais.
- E uma ordem colonial tradicional, baseada na dominação territorial direta entre países.

QUESTÃO 44

Nas últimas décadas, diversos países têm formado blocos econômicos regionais, como forma de ampliar mercados, fortalecer economias e aumentar sua influência internacional. Esses blocos podem envolver diferentes níveis de integração, desde acordos comerciais até políticas econômicas coordenadas. Um exemplo de objetivo central desses blocos econômicos é

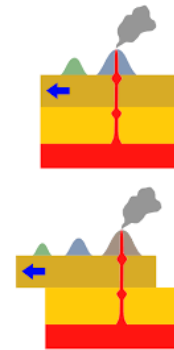
- A reduzir as trocas comerciais entre países para proteger os mercados internos.
- B facilitar a circulação de mercadorias, capitais e, em alguns casos, pessoas entre os países membros.
- C impedir a participação dos países membros em outras organizações internacionais.
- D eliminar completamente as diferenças econômicas entre os países integrantes.
- E substituir totalmente os governos nacionais por uma autoridade internacional única.

QUESTÃO 45

A disputa por recursos naturais estratégicos tem ganhado destaque nas relações internacionais contemporâneas. Minerais utilizados na produção de baterias, painéis solares e tecnologias digitais tornaram-se fundamentais para a chamada transição energética e para o desenvolvimento tecnológico. Nesse contexto, países que possuem grandes reservas desses recursos tendem a

- A reduzir sua importância geopolítica, já que os recursos naturais são cada vez menos relevantes.
- B ampliar sua relevância estratégica nas relações internacionais.
- C abandonar atividades industriais para focar apenas na exportação agrícola.
- D perder autonomia política em função da exploração tecnológica estrangeira.
- E eliminar conflitos diplomáticos relacionados à exploração mineral.

QUESTÃO 46



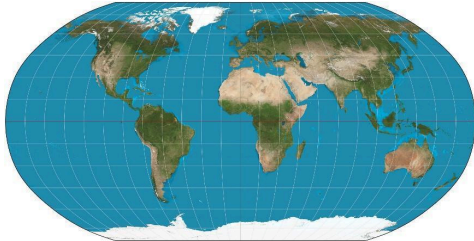
Fonte: Wikimedia.

Sobre o fenômeno geológico ilustrado acima, indique o seu processo de formação:

- A Originam-se em zonas de subducção, dependendo do choque entre placas para a extrusão magmática.
- B Estão associados a movimentos epirogenéticos, responsáveis pelo soerguimento de grandes massas continentais.
- C Manifestam-se apenas em áreas intraplaca continentais, sendo inexistentes em bacias oceânicas.
- D Restringem-se à formação de arcos de ilhas vulcânicas em áreas de convergência de placas oceânicas.
- E Constituem anomalias térmicas profundas que podem formar cadeias de ilhas ou vulcões.

QUESTÃO 47

A Cartografia são representações através das linguagens de mapas e todos estes instrumentos são bidimensionais e apresentam dificuldades de representar a área exata do globo. A projeção de Robinson é uma projeção utilizada para mapas-múndi de uso geral, pois:



- A Reproduz as medidas espaciais dos continentes tais qual eles ocorrem no mundo real.
- B Tenta preservar as distâncias, porém termina deformando os contornos das massas terrestres.
- C Através de uma técnica cônica permite mapear a superfície terrestre de forma integral.
- D Equilibra a deformação de áreas e ângulos para reduzir a distorção visual total.
- E Foi reproduzido na década de 60 com mais recursos técnicos cartográficos.

QUESTÃO 48

Embora tenha se beneficiado das conquistas territoriais e do saque de riquezas, o Império Romano também se apoiou em uma complexa rede de integração cultural e econômica, unindo diferentes povos sob instituições comuns.

O fragmento destaca uma característica da expansão romana que contribuiu para a consolidação do Império. Essa característica está relacionada:

- A ao isolamento cultural dos povos conquistados, impedindo sua integração.
- B à exclusividade da cidadania romana para elites latinas.
- C ao desenvolvimento de instituições comuns que uniam regiões diversas.
- D à supressão total das línguas e religiões locais.
- E à centralização política absoluta em Roma, sem autonomia regional.

QUESTÃO 49

“O café, 'o grão que é ouro', tornou-se a grande riqueza do Império. Sua expansão avassaladora pelo Vale do Paraíba fluminense e, depois, pelo oeste paulista, não apenas redefiniu a economia e a política, mas também deu um novo fôlego à escravidão. Enquanto a Inglaterra pressionava pelo fim do tráfico, a demanda por braços para os cafezais falava mais alto, amarrando o destino do país a uma prosperidade construída sobre o trabalho cativo.”

FURTADO, Celso. Formação Econômica do Brasil. 34. ed. São Paulo: Companhia das Letras, 2007.

Considerando o contexto do Segundo Reinado (1840-1889), o processo histórico descrito no texto evidencia que:

- A a produção de algodão, impulsionada pela Guerra de Secessão nos EUA, levou à abolição da escravidão para atender às demandas britânicas.
- B o ciclo da borracha na Amazônia financiou a modernização do país sem depender do trabalho escravo.
- C a cultura do cacau na Bahia levou à formação de uma nova elite industrial que superou o poder dos cafeicultores.
- D a expansão do café sustentou a elite agrária no poder e intensificou o uso da mão de obra escravizada.
- E a cana-de-açúcar manteve os senhores de engenho do Nordeste como a principal força política do Império.

QUESTÃO 50

Art. 1o É instituído o Dia Nacional do Historiador, a ser celebrado anualmente no dia 19 de agosto.

(BRASIL. Lei nº 12.130, de 17 de dezembro de 2009.)

A data comemorativa instituída pela Lei nº 12.130/2009 faz referência ao aniversário de Joaquim Nabuco. Acerca da abolição da escravidão no país:

- A a campanha pró-abolicionismo buscou apoio internacional para aprovação da Lei Áurea, enviando, para tal finalidade, representantes a Inglaterra, sul dos Estados Unidos, Argentina e Rússia.
- B a abolição foi fruto da obra intelectual produzida pela então Princesa Isabel, destacando-se como uma produção autenticamente nacional, sem influências estrangeiras.
- C temerosa do conservadorismo do parlamento brasileiro, a Princesa Isabel promoveu a promulgação da Lei Áurea em maio/1888, sem participação dos parlamentares.
- D não obstante o isolamento brasileiro no cenário internacional, a abolição foi um processo lento, cuja aprovação protagonizou calorosos debates parlamentares.
- E Joaquim Nabuco foi um ex-escravizado que, tendo alcançado elevada formação intelectual, publicou obras anti-escravidão, a exemplo do clássico O Abolicionismo (1883).

QUESTÃO 51



Fonte: <https://historiaemquadrinhosblog.blogspot.com/>

O feudalismo foi um sistema econômico caracterizado pelo(a):

- A economia de subsistência e o regime de trabalho servil.
- B hegemonia dos reis absolutistas, os quais eram os maiores proprietários de terras da Europa Ocidental.
- C acentuado fluxo de capitais entre reinos.
- D forte intromissão da religião protestante nos assuntos governamentais.
- E influência de modelos de organização econômica extraídos dos impérios americanos.

QUESTÃO 52

“Sempre que os legisladores tentam tirar e destruir a propriedade do povo, ou reduzi-lo à escravidão sob poder arbitrário, entra em estado de guerra com ele, que fica assim absolvido de qualquer obediência”

(LOCKE, John. Segundo Tratado sobre o Governo Civil e outros escritos. Petrópolis: Vozes, 1994).

O movimento filosófico do qual Locke, Voltaire, Montesquieu são representantes tem por característica central:

- A o repúdio à instituição de uma constituição, sob risco de a fragmentação do poder monárquico implicar a fragilização do Estado.
- B a oposição a características centrais ao Antigo Regime, em especial, ao absolutismo monárquico, cuja maior expressão recaí no Rei Luís XIV da França, o Rei-Sol.
- C no ramo político, a limitação do poder estatal, mas, no ramo econômico, a defesa de um Estado atuante, cuja forte intervenção era necessária para garantir o bom fluxo da economia, conforme preceituava, dentre outros, Adam Smith.

D a preservação dos privilégios da nobreza e da ordem eclesiástica, valorando-se a teoria do direito divino dos reis, de Jacques-Bénigne Bossuet.

E o estreitamento de laços políticos entre as nações, o que possibilitou, logo após a Revolução Francesa, a instituição da Liga das Nações.

QUESTÃO 53

“Suponhamos então que a mente seja, por natureza, **como uma folha em branco** (*tabula rasa*) sobre a qual o tempo e a experiência vão escrevendo tudo aquilo que sabemos.”

John Locke, Ensaio sobre o Entendimento Humano.

A metáfora da *tabula rasa* expressa a tese lockeana de que: A as ideias são inatas e independem da experiência empírica.

B o conhecimento decorre de verdades racionais a priori, acessíveis sem auxílio dos sentidos.

C a verdade resulta de um consenso linguístico estabelecido pela comunidade.

D todo conteúdo cognitivo se origina nas impressões sensoriais, que a reflexão depois combina e abstrai.

E estruturas mentais pré-programadas determinam os limites de toda percepção.

QUESTÃO 54

“A virtude moral é adquirida pelo hábito: nenhuma das virtudes morais surge em nós por natureza, pois nada que exista pela natureza pode ser modificado pelo costume. [...] Além disso, a virtude é um meio-termo relativo a nós, determinado pela razão tal como a determinaria o sábio.”

— Aristóteles, *Ética a Nicômaco*, Liv. II.

Com base no texto e na concepção aristotélica de ética, assinale a alternativa que melhor expressa o significado de felicidade (*eudaimonia*) para o filósofo:

A realização da função própria do ser humano, por meio de uma prática estável das virtudes morais e intelectuais que ocupam o ponto médio entre excesso e deficiência.

B conquista de prazeres sensoriais intensos, pois o prazer é o bem intrínseco que todas as ações humanas almejam.

C acumulação de bens externos, como riqueza e honrarias, considerados por Aristóteles condição suficiente para a excelência de caráter.

D retirada completa da vida política, garantindo ao indivíduo liberdade de perturbações e autossuficiência espiritual.

E suspensão universal do juízo, adotando o ceticismo como meio para eliminar o temor dos deuses e alcançar *ataraxia*.

QUESTÃO 55

Na Grécia Antiga, a explicação sobre a origem do mundo e dos fenômenos naturais passou por uma transformação fundamental: do pensamento mítico, baseado em narrativas divinas e sobrenaturais, para uma abordagem racional e sistemática. Os primeiros filósofos, conhecidos como pré-socráticos ou filósofos da natureza, buscaram um princípio (*arché*) para fundamentar a origem do universo, inaugurando a cosmologia.

A passagem do pensamento mítico para o filosófico na Grécia Antiga caracterizou-se pela busca de explicações racionais sobre a natureza. Um dos aspectos centrais dessa transição foi:

A a manutenção das narrativas divinas, mas com uma linguagem mais poética e acessível.

B a substituição das explicações baseadas em deuses por teorias racionais que buscavam causas naturais para o universo.

C a aceitação das narrativas divinas, mas com a contribuição do pensamento racional filosófico.

D a centralização do conhecimento filosófico nas mãos dos sacerdotes dos templos gregos.

E a desvalorização da observação da natureza em favor de dogmas religiosos.

QUESTÃO 56

No livro *A República*, Platão apresenta o mito da caverna como uma alegoria sobre a condição humana e o processo de conhecimento. Na narrativa, prisioneiros acorrentados desde o nascimento dentro de uma caverna veem apenas sombras projetadas na parede, tomando-as como a única realidade. Quando um deles é libertado e sai da caverna, descobre o mundo real iluminado pelo sol, mas, ao retornar para contar aos outros, é ridicularizado.

O Mito da Caverna, de Platão, simboliza a transição da ignorância para o conhecimento verdadeiro. Nessa alegoria, a saída do prisioneiro da caverna representa:

A a aceitação passiva das aparências como única forma de verdade.

B o processo de consciência filosófica em que se supera o mundo das ilusões para alcançar a realidade inteligível.

C a vitória dos sentidos sobre a razão, comprovando que apenas o que vemos é real.

D a rejeição do conhecimento científico em favor das tradições religiosas.

E A impossibilidade de se chegar a qualquer forma de conhecimento absoluto.

QUESTÃO 57

Nas últimas décadas, uma acentuada feminização no mundo do trabalho vem ocorrendo. Se a participação masculina pouco cresceu no período pós-1970, a intensificação da inserção das mulheres foi o traço marcante. Entretanto, essa presença feminina se dá mais no espaço dos empregos precários, onde a exploração, em grande medida, se encontra mais acentuada.

NOGUEIRA, C. W. As trabalhadoras do telemarketing: uma nova divisão sexual do trabalho? In ANTUNES, R, et al. Infoproletários degradação real do trabalho virtual. São Paulo. Bomtempo, 2009.

A transformação descrita no texto tem sido insuficiente para o estabelecimento de uma condição de igualdade de oportunidade em virtude da(s)

A estagnação de direitos adquiridos e do anacronismo da legislação vigente.

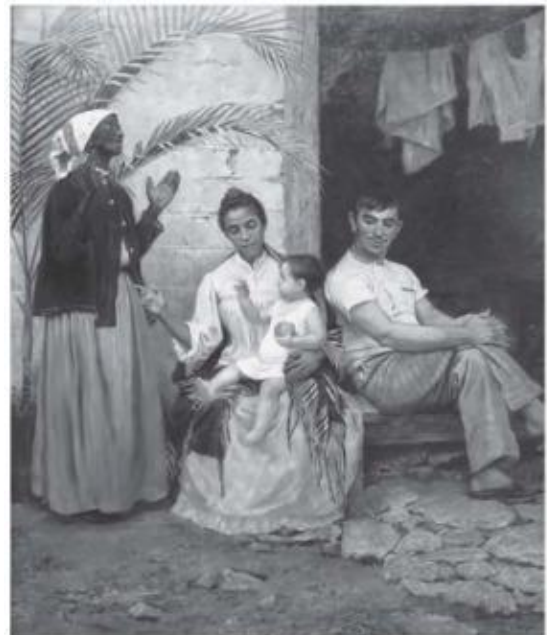
B manutenção do status quo gerencial e dos padrões de socialização familiar.

C desestruturação da herança patriarcal e das mudanças do perfil ocupacional.

D disputas na composição sindical e da presença na esfera político-partidária.

E exigências de aperfeiçoamento profissional e de habilidades na competência diretiva.

QUESTÃO 58



BROCOS, R. A redenção de Cam, 1895.

Disponível em: <http://miba.gov.br>. Acesso em: 13 jan. 2013.

Na imagem, o autor procura representar as diferentes gerações de uma família associada a uma noção consagrada pelas elites intelectuais da época, que era a de:

A defesa da democracia racial.

B idealização do universo rural.

C crise dos valores republicanos.

D constatação do atraso sertanejo.

E embranquecimento da população.

QUESTÃO 59

Karl Marx postulou, em seus escritos, que o trabalho, sob as condições do modo de produção do sistema capitalista, perpassa por uma inversão ontológica (processo de construção do ser social é deslocado do idealismo para o materialismo). O trabalhador não se reconhece no objeto produzido por ele mesmo; ao contrário, o produto, como resultado final de seu trabalho, surge diante dele como um "ser desconhecido". Em vez de o trabalho se constituir em uma realização do sujeito, ele se torna um meio para a sobrevivência, no qual o trabalhador não se reconhece. Nesse sentido, a vida que o trabalhador conferiu ao objeto se opõe a ele como algo alheio, ao passo que as relações sociais entre indivíduos são mediadas somente pela troca material.

Texto de João Roberto dos Reis de Souza com base em Manuscritos Econômico-Filosóficos de 1844. Fonte: Arquivo Marxista na internet.

Considerando a teoria marxista sobre a organização do trabalho e o capitalismo, e o método materialismo histórico-dialético, o fenômeno descrito no texto refere-se à:
A processo de assalariamento, que se trata do momento em que o capitalismo se apropria de processos de trabalho já pré-existentes sem alterar a base técnica da produção, isto é, a compra da força de trabalho do sujeito.

B alienação, processo pelo qual o trabalhador perde o controle sobre sua atividade laboral o que, resulta na fragmentação da consciência e na transformação do trabalho em meio de mera subsistência.

C racionalização do trabalho, que fragmenta as tarefas em unidades mínimas e repetitivas de modo a visar o maior lucro possível com base na eficiência máxima de produção através da previsibilidade e do cálculo técnico-científico.

D anomia social, situação resultante da ausência de normativas claras na divisão do trabalho, o que impede a integração do indivíduo ao corpo social do trabalho e gera frequentes crises de solidariedade orgânica.

E mais-valia, estratégia de ampliação do lucro que consiste na redução do valor da força de trabalho por meio do aumento da produtividade via inovação tecnológica, o que não leva em consideração o papel do trabalhador ao desempenhar as atividades laborais.

QUESTÃO 60

As mulheres enfrentam maiores dificuldades para progredir em suas carreiras, recebem salários inferiores aos dos homens em cargos equivalentes e têm menos proteção social, o que evidencia uma discriminação de gênero e dificulta sua saída da pobreza extrema. [...]

Flávia Moura Rocha Parente Muniz, representante da ONU Mulheres no Brasil, apresentou dados globais sobre o tema. Segundo a ONU, apenas 63% das mulheres entre 25 e 54 anos estão empregadas, contra 91% dos homens. Nos países de baixa renda, 91% das mulheres trabalham na informalidade, sem proteção social ou direitos trabalhistas garantidos. No entanto, desde 1995, o número de países que adotaram leis contra a discriminação de gênero no ambiente de trabalho aumentou de 58 para 162.

Fonte: Ministério do Trabalho e Emprego - MTE. "Desafios da mulher no mercado de trabalho: desigualdade de gênero e racismo persistem".

A persistência da desigualdade de gênero no mercado de trabalho no Brasil revela que a inserção feminina no espaço laboral ainda é marcada por um obstáculo estrutural da sociedade que não foi plenamente superado. Esse fenômeno é explicado pela:

A constante falta de investimento estatal na qualificação técnica das mulheres, o que conseqüentemente reduz sua competitividade feminina frente aos homens, que são bem capacitados.

B forte presença de uma cultura e de valores patriarcais na sociedade, que associa a imagem de liderança a atributos masculinos, o que dificulta a ascensão profissional das mulheres.

C existência de várias leis trabalhistas que proíbem o pleno acesso de mulheres a cargos de gestão em empresas multinacionais e de instituições públicas e, portanto, não é possível inserí-las em cargos de alto escalão.

D preferência das mulheres, até por razões biológicas, por áreas de atuação menos remuneradas, como nas áreas de educação e do cuidado. Logo, não há necessidade de colocá-las em cargos de liderança.

E baixa ausência de mulheres em cursos de ensino superior, o que justifica a diferença salarial nos cargos de alta complexidade.

QUESTÃO 61

O gênero retrato, na tradição da pintura ocidental, esteve historicamente associado à representação de grupos socialmente privilegiados. No contexto brasileiro, marcado pela colonização e pela escravidão, populações negras e indígenas raramente foram retratadas como sujeitos individualizados, sendo frequentemente representadas de forma estereotipada ou anônima.

A produção contemporânea tem tensionado esse legado. Ao representar personagens negros com centralidade, nome próprio e dignidade formal, determinados artistas propõem uma revisão crítica da memória visual brasileira.



Série Bastidores, imagem transferida sobre tecido, bastidor e linha de costura / 30cm / 1997 Série Bastidores, imagem transferida sobre tecido, bastidor e linha de costura / 30cm / 1997

Ao dar visibilidade a rostos de mulheres negras historicamente silenciadas, reinscrevendo-os no espaço expositivo e na narrativa da arte brasileira, a artista evidencia que a

A arte pode atuar como instrumento de afirmação identitária e reconstrução da memória histórica.

B tradição do retrato mantém sua função decorativa nas instituições culturais.

C representação feminina está desvinculada de processos políticos.

D técnica artística é mais relevante que o conteúdo social da obra.

E produção contemporânea rompe completamente com a história da arte ocidental.

QUESTÃO 62

As obras de determinado artista contemporâneo brasileiro investigam criticamente a formação histórica do Brasil, articulando memória, território e identidade. Em suas fotografias encenadas, o artista insere o próprio corpo em paisagens marcadas por conflitos agrários, processos de expulsão e apagamentos históricos. Ao ocupar simbolicamente esses espaços, ele tensiona narrativas oficiais e evidencia camadas invisibilizadas da história nacional.



NAZARETH, Paulo. *Art History Series*. Fotografia, 2011.

Ao inserir seu corpo em territórios marcados por disputas históricas e desigualdades sociais, o artista evidencia A a neutralidade da paisagem na construção da identidade nacional.

B a permanência de conflitos estruturais originados no processo colonial.

C a valorização do registro documental objetivo na arte contemporânea.

D o abandono das questões políticas na produção artística brasileira.

E a celebração do progresso econômico nas regiões periféricas.

QUESTÃO 63

No início do século XX, artistas europeus passaram a questionar os princípios da representação naturalista que haviam orientado a pintura ocidental desde o Renascimento. A perspectiva linear, o claro-escuro e a ilusão de profundidade foram progressivamente substituídos por soluções formais que enfatizavam a estrutura da imagem, a fragmentação das formas e a autonomia da linguagem pictórica. Esse movimento marcou uma transformação decisiva na concepção de arte, que deixou de priorizar a imitação da realidade para investigar seus próprios meios de construção.

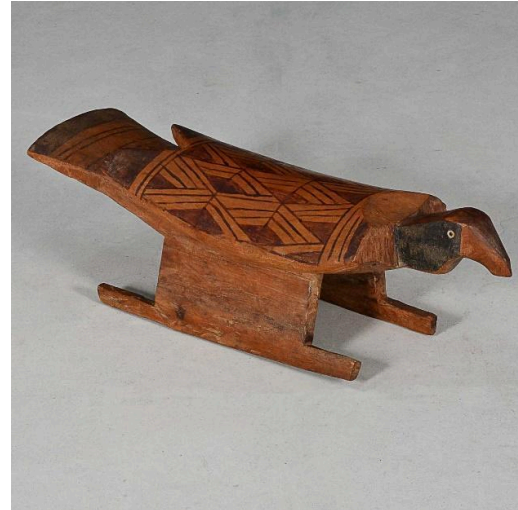


Pablo Picasso. *Les Femmes d'Alger*. Óleo sobre tela, 1907.

- A obra apresentada exemplifica as transformações descritas no texto ao evidenciar
- A a manutenção rigorosa das regras acadêmicas de composição.
 - B a valorização da profundidade espacial obtida pela perspectiva renascentista.
 - C a fragmentação das formas e a recusa da representação naturalista tradicional.
 - D o retorno aos temas mitológicos clássicos com fidelidade histórica.
 - E a busca pela reprodução fiel da anatomia humana

QUESTÃO 64

Entre os povos indígenas do Alto Xingu, determinados artefatos não se limitam a uma função utilitária. Objetos como bancos cerimoniais integram narrativas de origem, rituais e práticas de transmissão de saberes. Esculpidos em madeira, frequentemente incorporam formas animais associadas a mitos fundadores e a forças espirituais da floresta. Esses objetos articulam técnica, cosmologia e organização social, preservando conhecimentos ancestrais ao longo das gerações.



Banco cerimonial Karajá. Madeira entalhada, s.d. Ilha do Bananal (TO).

- Os textos I e II evidenciam que, na produção desses bancos cerimoniais, estabelece-se uma relação simbólica entre ser humano e natureza, perceptível por meio da
- A representação naturalista dos animais, demonstrando superioridade humana sobre o ambiente.
 - B continuidade de saberes tradicionais que integram elementos da fauna à memória cultural do grupo.
 - C reprodução ornamental de espécies locais com finalidade exclusivamente estética.
 - D abstração formal que descaracteriza o significado espiritual do objeto.
 - E invenção de figuras imaginárias desvinculadas da realidade ambiental.